

## Adatok a Mátra zengőlégy faunájához (Diptera: Syrphidae), III. Mátraalmás

TÓTH SÁNDOR

ABSTRACT: Data to the hoverfly fauna of Mátra (Diptera: Syrphidae), III. Mátraalmás. – In 1986–1988 the author investigated the hoverfly fauna of Mátraalmás (Hungary) captured in a Malaise-trap. A total of 1398 specimens was collected which belong to 98 species. From among the rarer species deserve mentioning: *Dasysyrphus friuliensis* (VAN DER GOOT, 1960), *Epistrophe euchroma* (KOWARZ, 1855), *Meligramma guttata* (FALLÉN, 1817), *Parasyrphus nigratarsis* (ZETTERSTEDT, 1843), *Spilomyia manicata* (RONDANI, 1865).

### Bevezetés

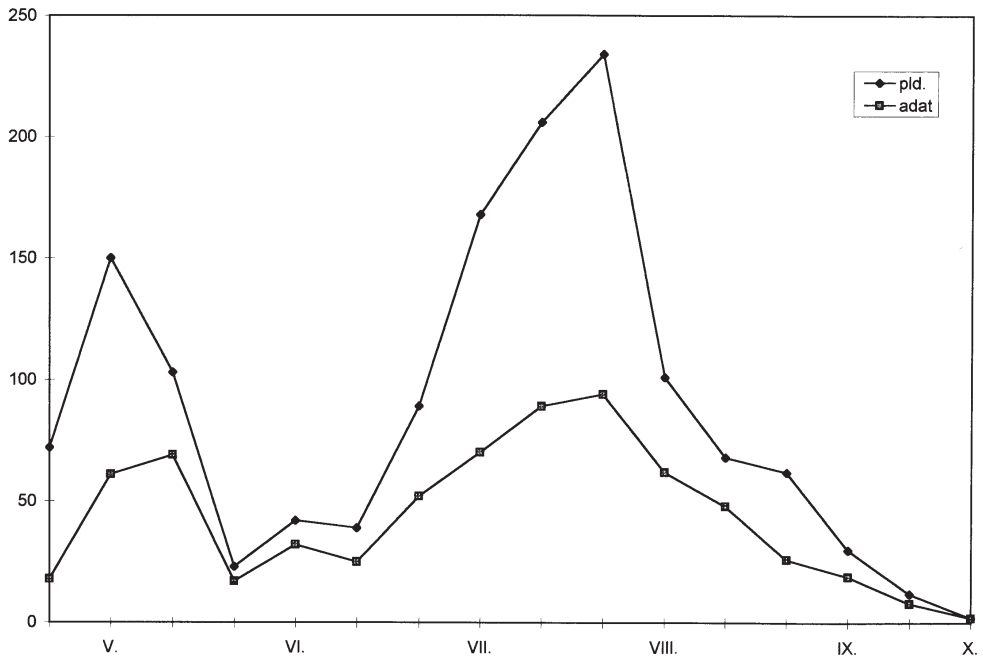
A Mátra zengőlégy faunájáról tervezett összefoglaló tanulmány előkészítéseként indokolt a hegységben fogott Syrphidae anyag faunisztikai adatainak közzététele. Eddig a Templomréti erdőszlak (Gyöngyösoroszi), valamint a Békás-tó melletti erdőszláznál (Mátrakeresztes) működött Malaise-csapdák anyagának publikálása történt meg (TÓTH 1994, 1996). Jelen dolgozat a Mátraalmáson gyűjtött zengőlégy-anyag feldolgozásának eredményeit ismerteti.

### Anyag és módszer

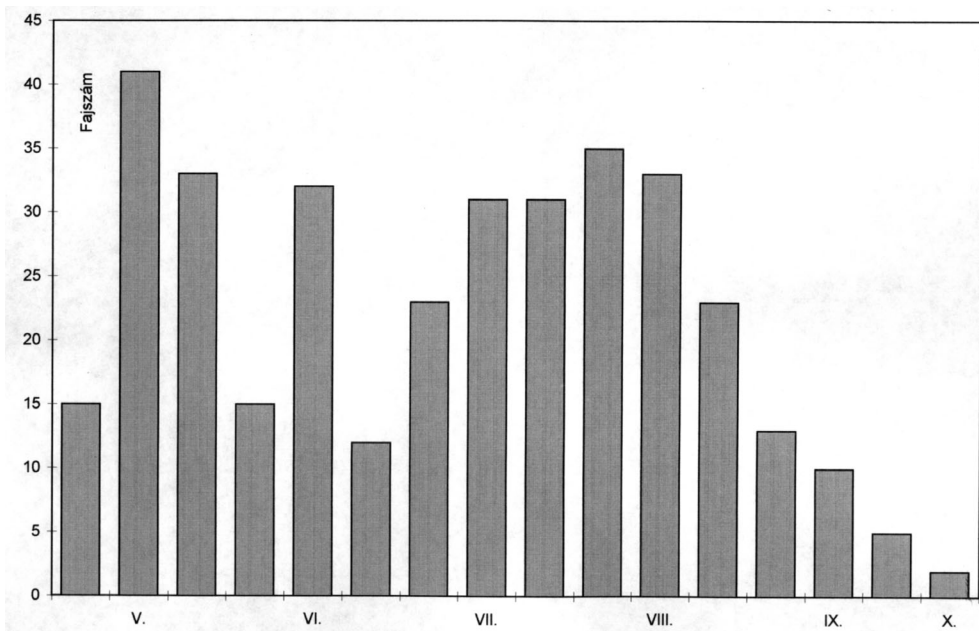
Mátraalmáson 1986–1988-ban működtettünk Malaise-csapdát a Mátra északi lejtőjén a település nyugati peremén a Szuha-patak melletti gyümölcsösben. Kezelését Honvéd János ott élő nyugdíjas látta el. Pontos és lelkiismeretes munkájáért e helyről is köszönet illeti. Ugyancsak köszönet jár a csapdázási lehetőség megszervezéséért Csomós Sándor iskolaigazgatónak (Mátramindszent), a gyűjtött anyag kezeléséért és a kutatás erkölcsi, valamint anyagi támogatásáért a Mátra Múzeum munkatársainak.

### Eredmények

A csapda nem túlságosan kedvezőnek nevezhető helyen a három év alatt mindössze 1398 zengőlégy egyedet fogott. A gyűjtési eredmények dekádonkénti megoszlását vonaldiagram (1. ábra) mutatja be, külön értékelve az egyedszám és külön az adatok alakulását. Mint az ábrán látható, egyedszám tekintetében május közepén egy kisebb, majd július végén, augusztus elején egy jelentősebb kiugrás figyelhető meg. Az egyedszám alakulását lényegében alacsonyabb szinten követi az adatok száma is. A május-végi, június-eleji csúciban (tavaszi rajzású fajok mellett) Mátrakereszteshez hasonlóan Mátraalmáson is döntő szerepet játszott a *Syrphus ribesii* L. szokatlan tavaszi gradációja. A csapda által dekádonként gyűjtött fajok száma szerint készült oszlopdiaagram (2. ábra) lényegesen eltér az előzőtől. Itt ugyanis május közepén tapasztalható egy jelentősebb, majd augusztus elején egy kisebb csúcs. A fajszám május második dekádjában volt a legmagasabb (41 faj), a legkisebb (2 faj) pedig október elején.



1. ábra. A Mátraalmáson Malaise-csapdával fogott zengőlégy anyag dekádonkénti megoszlása példányszám és adatok szerint



2. ábra. A Mátraalmáson Malaise-csapdával fogott zengőlégy anyag dekádonkénti megoszlása fajszám szerint

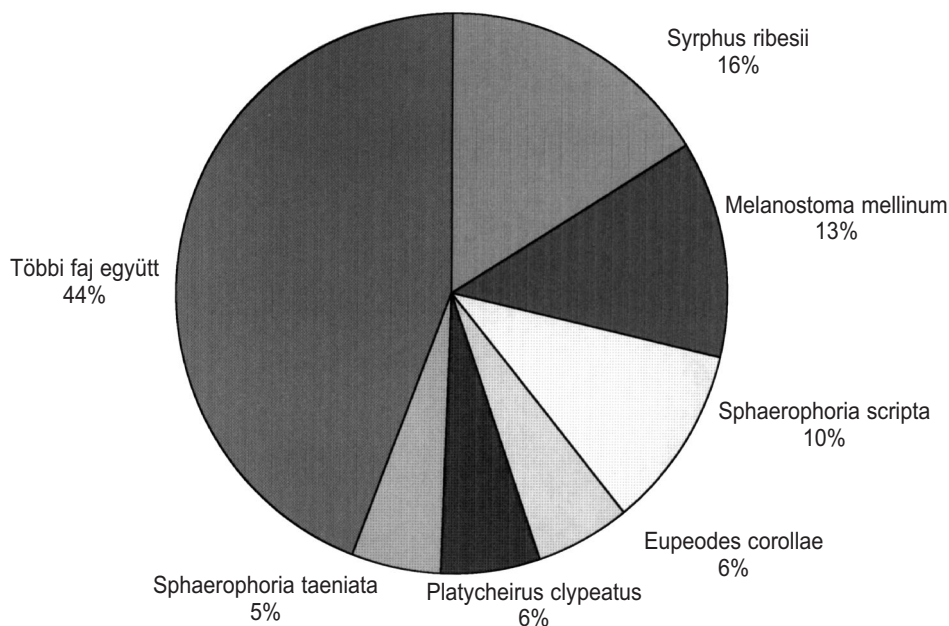
Az anyag feldolgozása során mindössze 98 fajt sikerült találni, ami főleg a mátrakeresztesi csapda fogásához képest szerénynek számít, viszont csak alig marad el a gyöngyösoroszi fajszámtól. Az eddig értékelt 4 hazai Malaise-csapda eredményei az alábbi képet mutatják:

Püspökszentlászlói-arborétum (Hosszúhetény) (=Mecsek)	128 faj
Templom-réti-erdészlak (Gyöngyösoroszi)	103 faj
Mátrakeresztes	131 faj
Mátraalmás	98 faj

Mátraalmás zengőlégy faunájának minőségi összetétele szempontjából elsősorban az ún. szórványos (jelölése a fajlistában I.), illetőleg ritka előfordulású (jelölése a fajlistában II.) alábbi fajok emelhetők ki:

*Dasysyrphus friuliensis* (VAN DER GOOT, 1960)  
*Epistrophe euchroma* (KOWARZ, 1855)  
*Meligramma guttata* (FALLÉN, 1817)  
*Parasyrphus nigratarsis* (ZETTERSTEDT, 1843)  
*Spilomyia manicata* (RONDANI, 1865)

A fauna mennyiségi összetételében (3. ábra) Mátrakereszteshez hasonlóan Magyarországon eddig még sehol máshol nem tapasztalt módon Mátraalmáson is a *Syrphus ribesii* L. érte el a legmagasabb (de a mátrakeresztesinél azért jóval alacsonyabb, 16,02%) dominanci-



3. ábra. Mátraalmás zengőlégy faunájának mennyiségi összetétele a Malaise-csapda fogási eredményei alapján

át. A második és harmadik helyre már a máshol is általában gyakori taxonok (*Melanostoma mellinum* L. = 12,66%, *Sphaerophoria scripta* L. = 10,37%) kerültek. Érdemes összefoglalva felsorolni a fauna azon 13 tagját, melyek dominanciája meghaladja a 2%-ot.

1. <i>Syrphus ribesii</i> L.	224 pld.	16,02%
2. <i>Melanostoma mellinum</i> L.	177 pld.	12,66%
3. <i>Sphaerophoria scripta</i> L.	145 pld.	10,37%
4. <i>Eupeodes corollae</i> FABR.	80 pld.	5,72%
5. <i>Platycheirus clypeatus</i> MEIG.	80 pld.	5,72%
6. <i>Sphaerophoria taeniata</i> MEIG.	75 pld.	5,36%
7. <i>Platycheirus angustatus</i> ZETT.	59 pld.	4,22%
8. <i>Dasysyrphus venustus</i> MEIG.	43 pld.	3,07%
9. <i>Episyrphus balteatus</i> DEG.	38 pld.	2,72%
10. <i>Syrphus vitripennis</i> MEIG.	35 pld.	2,50%
11. <i>Pipizella viduata</i> L.	32 pld.	2,29%
12. <i>Platycheirus cyaneus</i> MÜLL.	32 pld.	2,29%
13. <i>Syrphus torvus</i> O. S.	31 pld.	2,22%

#### A fajok jegyzéke a gyűjtési adatokkal

Az alábbi lista ABC-rendben tartalmazza a csapda által fogott fajokat a szokásos faunisztikai adatközlés szabályainak figyelembevételével. Nem szerepel az adatok között a gyűjtés helye (a közigazgatásilag Szuhához tartozó Mátraalmás, mely Magyarország UTM rendszerű hálótérképén a DU 11 négyzetben található), a gyűjtő személye (Tóth Sándor) és a csapdatípus (Malaise-csapda). Ezek minden adat utáni feltüntetése szükségtelenül növelné a dolgozat terjedelmét.

Faunisztikai, ökológiai stb. megjegyzések a fajlistában nem szerepelnek. Minden faj után megtalálható viszont az illető taxon hazai gyakoriságára vonatkozó megjegyzés (római szám formájában szögletes zárójelben) az alábbi kategorizálás szerint:

I. Szórványos előfordulású	1-6 hazai UTM négyzet
II. Ritka előfordulású	7-20 hazai UTM négyzet
III. Mérsékelten gyakori előfordulású	21-62 hazai UTM négyzet
IV. Gyakori előfordulású	63-187 hazai UTM négyzet
V. Igen gyakori előfordulású	188- hazai UTM négyzet

Az egyes fajok hazai gyakorisága az esetek egy részében itt sem esik egybe a csapda által Mátraalmáson fogott anyag gyakorisági viszonyaival. Ennek valószínű okaival a szerző már foglalkozott a mátrakeresztési csapda anyagának értékelésénél (TÓTH 1996).

(1) *Baccha elongata* (FABRICIUS, 1775)  
1987.06.12., 2\$ [IV].

(2) *Baccha obscuripennis* MEIGEN, 1822  
1986.07.04., 1\$; 1987.08.12., 1# 1\$ [IV].

(3) *Chalcosyrphus nemorum* (FABRICIUS, 1805)  
1986.05.25., 1\$; 1986.06.12., 1\$; 1986.07.14., 1#; 1986.07.20., 1\$; 1986.08.01., 1#;

- 1986.08.05., 1\$; 1987.08.09., 1\$; 1988.08.03., 1\$ [III].  
 (4) *Cheilosia albitarsis* (MEIGEN, 1822)  
 1986.06.12., 3\$; 1986.07.06., 1# 2\$ [IV].  
 (5) *Cheilosia barbata* LOEW, 1857  
 1986.08.29., 1\$; 1986.07.18., 1\$; 1987.06.12., 1\$ [III].  
 (6) *Cheilosia canicularis* (PANZER, 1801)  
 1987.05.12., 3\$ [III].  
 (7) *Cheilosia chloris* (MEIGEN, 1822)  
 1986.05.14., 1# 2\$ [III].  
 (8) *Cheilosia flavipes* (PANZER, 1798)  
 1987.05.07., 1\$ [III].  
 (9) *Cheilosia gigantea* (ZETTERSTEDT, 1838)  
 1987.05.25., 1\$; 1987.05.29., 1\$; 1987.06.10., 1\$; 1987.06.11., 1\$ [III].  
 (10) *Cheilosia grossa* (FALLÉN, 1817)  
 1986.05.19., 1\$ [III].  
 (11) *Cheilosia impressa* LOEW, 1840  
 1986.05.16., 1#; 1986.05.24., 1\$; 1986.08.15., 2\$; 1987.06.08., 1\$; 1987.06.19., 1\$;  
 1988.08.03., 1#; 1988.08.13., 1\$; 1988.08.19., 1\$ [IV].  
 (12) *Cheilosia mutabilis* (FALLÉN, 1817)  
 1988.06.14., 2\$ [IV].  
 (13) *Cheilosia nasutula* BECKER, 1894  
 1987.05.12., 2\$ [III].  
 (14) *Cheilosia nigripes* (MEIGEN, 1822)  
 1986.05.23., 1#; 1986.06.04., 1# 1\$; 1988.06.12., 1# [III].  
 (15) *Cheilosia pagana* (MEIGEN, 1822)  
 1986.07.14., 1\$; 1986.07.20., 1# 1\$; 1986.07.30., 1\$; 1986.08.05., 1\$; 1986.08.07., 1#;  
 1986.08.11., 1#; 1987.08.09., 1#; 1987.08.16., 1# 1\$; 1986.08.21., 1\$; 1988.08.03., 1# [IV].  
 (16) *Cheilosia praecox* (ZETTERSTEDT, 1843)  
 1987.05.22., 1# 1\$; 1987.06.12., 1\$; 1988.07.21., 1# [III].  
 (17) *Cheilosia rufipes* (PREYSSLER, 1793)  
 1986.08.11., 1#; 1987.07.28., 2\$ [IV].  
 (18) *Cheilosia scutellata* (FALLÉN, 1817)  
 1986.07.08., 1\$; 1986.08.21., 1\$; 1986.08.25., 1\$; 1986.08.29., 1\$; 1987.09.12., 1\$ [IV].  
 (19) *Cheilosia variabilis* (PANZER, 1798)  
 1986.05.20., 1# 1\$; 1987.07.16., 2\$; 1987.08.07., 1# [IV].  
 (20) *Cheilosia vernalis* (FALLÉN, 1817)  
 1986.06.20., 1#; 1986.08.08., 1#; 1986.08.09., 1# 1\$; 1986.08.13., 2\$; 1986.08.25., 1\$;  
 1988.06.25., 2# [III].  
 (21) *Chrysotoxum arcuatum* (LINNAEUS, 1758)  
 1986.05.16., 1\$; 1986.05.17., 1\$; 05.19., 2\$; 1986.05.22., 1\$; 1986.05.25., 1\$; 1986.05.27.,  
 1\$; 1986.05.28., 1\$; 1987.05.25., 1#; 1987.06.02., 1#; 1987.06.12., 1\$; 1988.07.21., 1\$;  
 1988.07.29., 1\$ [IV].  
 (22) *Chrysotoxum bicinctum* (LINNAEUS, 1758)  
 1986.06.20., 1\$; 1986.06.24., 1\$; 1986.08.25., 1\$; 1986.08.29., 1#; 1987.07.10., 1#;  
 1987.07.20., 1\$; 1988.07.25., 1\$; 1988.08.13., 1\$ [IV].  
 (23) *Chrysotoxum cautum* (HARRIS, 1776)

- 1986.05.28., 1\$; 1986.06.09., 1# 2\$ [IV].  
 (24) *Chrysotoxum elegans* LOEW, 1841  
 1986.08.09., 1\$; 1987.08.16., 1\$; 1988.08.03., 1# [IV].  
 (25) *Chrysotoxum vernale* LOEW, 1841  
 1987.05.16., 2\$; 1987.05.21., 1# [IV].  
 (26) *Chrysotoxum verralli* COLLIN, 1940  
 1986.07.06., 1#; 1986.07.08., 1#; 1986.07.26., 1\$; 1986.08.05., 1\$; 1986.08.21., 1\$;  
 1987.07.10., 1\$ [IV].  
 (27) *Dasysyrphus albostriatus* (FALLÉN, 1817)  
 1986.05.22., 1#; 1986.06.07., 1\$; 1986.07.20., 1\$; 1986.07.26., 1\$; 1986.08.03., 1\$;  
 1986.08.05., 1\$; 1986.08.09., 1\$; 08.13., 1\$; 1986.08.15., 3\$; 1986.09.10., 1\$; 1987.05.11.,  
 1#; 1987.05.13., 1\$; 1987.05.22., 1#; 1987.05.25., 1\$; 1987.09.09., 1#; 1988.05.17., 1\$;  
 1988.05.30., 1\$; 1988.07.03., 1\$; 1988.08.07., 1\$ [IV].  
 (28) *Dasysyrphus friuliensis* (VAN DER GOOT, 1950)  
 1986.06.12., 1# [III].  
 (29) *Dasysyrphus lunulatus* (MEIGEN, 1822)  
 1986.05.10., 1# [III].  
 (30) *Dasysyrphus tricinctus* (FALLÉN, 1817)  
 1986.09.02., 1\$; 1987.05.11., 1\$ [IV].  
 (31) *Dasysyrphus venustus* (MEIGEN, 1822)  
 1986.05.19., 2\$; 1986.05.20., 1\$; 1986.05.21., 3\$; 1986.05.22., 1# 1\$; 1986.05.24., 2\$;  
 1986.05.25., 1\$; 1986.05.26., 1\$; 1986.05.29., 2\$; 1986.05.31., 1\$; 1987.05.10., 2\$;  
 1987.05.11., 3# 7\$; 1987.05.16., 2# 4\$; 1987.05.17., 2# 3\$; 1987.05.22., 1# 3\$; 1987.05.25.,  
 1# 1\$; 1987.06.02., 1\$; 1988.06.25., 1# [IV].  
 (32) *Eoseristalis arbustorum* (LINNAEUS, 1758)  
 1986.07.23., 1#; 1987.07.20., 2#; 1987.08.16., 1#; 1987.09.09., 1#; 1987.09.18., 1\$;  
 1988.08.03., 1# [V].  
 (33) *Eoseristalis interrupta* (PODA, 1761)  
 1986.05.29., 1# 1\$ [IV].  
 (34) *Epistrophe eligans* (HARRIS, 1780)  
 1987.05.14., 2#; 1987.05.26., 1#; 1987.05.27., 1\$ [IV].  
 (35) *Epistrophe melanostoma* (ZETTERSTEDT, 1843)  
 1987.05.06., 1# [III].  
 (36) *Epistrophe nitidicollis* (MEIGEN, 1822)  
 198.05.24., 1\$; 1987.05.06., 1\$; 1988.05.11., 1#; 1988.05.17., 1\$ [IV].  
 (37) *Epistrophella euchroma* (KOWARZ, 1855)  
 1987.05.22., 1\$ [II].  
 (38) *Episyrphus balteatus* (DE GEER, 1776)  
 1986.07.02., 1\$; 1986.07.04., 1#; 1986.07.06., 1# 2\$; 1986.07.08., 2\$; 1986.07.16., 2# 1\$;  
 1986.07.18., 1\$; 1986.07.20., 1# 1\$; 1986.07.22., 1# 3\$; 1986.07.24., 1# 1\$; 1986.07.28., 1#  
 1\$; 1986.07.30., 2\$; 1986.08.01., 1\$; 1986.08.03., 1# 1\$; 1986.08.21., 1#; 1987.07.16., 1\$;  
 1987.07.23., 1# 1\$; 1987.08.23., 1\$; 1987.08.23., 1\$; 1988.07.29., 1# [V].  
 (39) *Eristalinus sepulchralis* (LINNAEUS, 1758)  
 1986.08.05., 1\$; 1987.07.20., 1\$; 1987.08.09., 1\$; 1988.06.05., 1\$; 1988.08.03., 1\$ [IV].  
 (40) *Eristalis tenax* (LINNAEUS, 1758)  
 1986.08.09., 1\$; 1986.08.29., 1#; 1986.10.05., 1\$; 1987.08.17., 1#; 1987.09.16., 1\$ [V].

- (41) *Eumerus strigatus* (FALLÉN, 1817)  
1987.08.25., 1\$; 1988.07.21., 1\$; 1988.07.29., 1# 1\$ [IV].
- (42) *Eupeodes corollae* (FABRICIUS, 1794)  
1986.07.06., 1# 1\$; 1986.07.14., 2\$; 1986.07.26., 2\$; 1986.08.01., 2\$; 1986.08.03., 1# 1\$;  
1986.08.05., 1# 1\$; 1986.08.09., 1#; 1986.08.11., 2\$; 1986.08.13., 1\$; 1986.08.15., 2#;  
1986.08.25., 1\$; 1986.09.10., 1#; 1986.09.14., 1\$; 1987.05.09., 1#; 1987.07.10., 1#;  
1987.07.13., 1# 2\$; 1987.07.16., 1\$; 1987.07.20., 4\$; 1987.07.23., 2# 2\$; 1987.07.28., 1#;  
1987.08.09., 1\$; 1987.08.13., 1#; 1987.08.14., 1#; 1987.08.26., 1\$; 1987.09.22., 1\$;  
1987.09.24., 1\$; 1988.05.17., 1\$; 1988.07.08., 1\$; 1988.07.25., 1# 3\$; 1988.07.25., 5# 5\$;  
1988.07.29., 5# 4\$; 1988.08.03., 6# 7\$ [V].
- (43) *Eupeodes flaviceps* (RONDANI, 1857)  
1987.08.12., 1\$ [III].
- (44) *Eupeodes latifasciatus* (MACQUART, 1829)  
1986.07.06., 1\$; 1986.07.18., 1\$; 1987.08.09., 1\$; 1987.09.02., 1\$ [IV].
- (45) *Eupeodes luniger* (MEIGEN, 1822)  
1986.08.03., 1#; 1986.08.05., 1#; 1986.08.13., 1#; 1987.05.13., 1\$ [IV].
- (46) *Ferdinandea cuprea* (SCOPOLI, 1763)  
1986.05.17., 1#; 1987.08.12., 1# [IV].
- (47) *Helophilus pendulus* (LINNAEUS, 1758)  
1986.09.18., 1\$; 1987.05.17., 1\$; 1987.07.05., 1# 2\$; 1987.08.13., 2\$ [IV].
- (48) *Lapposyrphus lapponicus* (ZETTERSTEDT, 1838)  
1986.06.23., 1#; 1987.05.17., 1\$ [III].
- (49) *Lathyrrophthalmus aeneus* (SCOPOLI, 1763)  
1987.07.28., 1\$; 1987.08.06., 2\$ [IV].
- (50) *Lejogaster metallina* (FABRICIUS, 1777)  
1986.08.15., 1#; 1987.07.16., 1# [III].
- (51) *Melangyna compositarum* (VERRALL, 1873)  
1998.05.17.1#; 1988.05.30., 1\$ [II].
- (52) *Melangyna lasiophthalma* (ZETTERSTEDT, 1843)  
1987.05.02., 1\$; 1987.05.06., 1\$; 1987.05.25., 1\$ [III].
- (53) *Melanostoma mellinum* (LINNAEUS, 1758)  
1986.05.22., 1\$; 1986.05.25., 2\$; 1986.06.22., 1# 1\$; 1986.06.28., 3\$; 1986.07.02., 1# 4\$;  
1986.07.04., 2# 6\$; 1986.07.06., 1#; 1986.07.08., 4# 3\$; 1986.07.14., 1# 3\$; 1986.07.16.,  
1# 2\$; 1986.07.18., 3# 5\$; 1986.07.20., 2# 2\$; 1986.07.22., 2#; 1986.07.24., 1# 4\$;  
1986.07.26., 1\$; 1986.07.28., 1# 2\$; 1986.07.30., 1# 3\$; 1986.08.01., 2# 1\$; 1986.08.03.,  
1# 4\$; 1986.08.05., 1# 15\$; 1986.08.07., 1# 4\$; 1986.08.09., 4\$; 1986.08.11., 1# 5\$;  
1986.08.13., 1\$; 1986.08.15., 2# 6\$; 1986.08.21., 1\$; 1986.09.22., 1\$; 1987.07.20., 1# 2\$;  
1987.07.23., 1#; 1987.08.20., 1#; 1987.09.02., 3# 6\$; 1987.09.06., 1# 2\$; 1987.09.09., 1\$;  
1987.09.12., 1#; 1987.09.16., 1# 2\$; 1988.06.25., 2#; 1988.07.13., 2# 1\$; 1988.07.21., 1#  
2\$; 1988.07.25., 1# 1\$; 1988.07.28., 4\$; 1988.07.29., 7# 2\$; 1988.08.03., 4# 16\$;  
1988.08.13., 1#; 1988.08.19., 2\$ [V].
- (54) *Melanostoma scalare* (FABRICIUS, 1794)  
1986.06.28., 1\$; 1986.07.18., 1# 1\$; 1986.07.20., 1#; 1986.08.03., 1# 1\$; 1988.07.03., 1#;  
1988.08.03., 1# [IV].
- (55) *Meligramma cinctus* (FALLÉN, 1817)  
1986.05.19., 1\$; 1986.05.30., 1\$; 1986.06.05., 1\$; 1986.07.08., 1\$; 1987.05.22., 2\$;

- 1987.05.29., 3\$; 1987.06.07., 1\$ [III].  
 (56) *Meligramma guttata* (FALLÉN, 1817)  
 1987.06.28., 1\$ [II].  
 (57) *Meliscaeva auricollis* (MEIGEN, 1822)  
 1986.07.20., 1#; 1986.0.22., 1\$; 1986.08.05., 1#; 1986.08.11., 1\$; 1986.08.13., 1\$;  
 1986.08.21., 1\$; 1987.05.02., 1#; 1987.05.17., 2\$; 1987.05.25., 1\$; 1987.09.06., 1#;  
 1988.05.30., 1\$ [III].  
 (58) *Meliscaeva cinctella* (ZETTERSTEDT, 1843)  
 1986.05.24., 1#; 1987.05.11., 1\$; 1987.07.14., 1\$ [III].  
 (59) *Microdon eggeri* MIK, 1897  
 1986.05.19., 1\$ [III].  
 (60) *Myathropa florea* (LINNAEUS, 1758)  
 1988.06.14., 1\$; 1988.08.03., 1# 1\$ [V].  
 (61) *Neoascia meticulosa* (SCOPOLI, 1763)  
 1986.05.20., 1#; 1986.05.29., 1#; [IV].  
 (62) *Neoascia podagrica* (FABRICIUS, 1775)  
 1986.07.16., 1\$; 1986.07.30., 1#; 1986.09.25., 2\$ [IV].  
 (63) *Orthonевра nobilis* (FALLÉN, 1817)  
 1986.07.18., 1#; 1988.05.17., 1#; 1988.07.13., 1\$ [III].  
 (64) *Paragus finitimus* GOELDLIN DE TIEFENAU, 1971  
 1987.07.18., 1#; 1988.06.05., 1#; 1988.07.21., 1\$ [III].  
 (65) *Paragus haemorrhous* MEIGEN, 1822  
 1986.06.12., 1\$; 1986.07.17., 1# 2\$; 1987.08.25., 1\$ [IV].  
 (66) *Paragus majoranae* RONDANI, 1857  
 1986.06.19., 1#; 1986.06.20., 1\$; 1986.08.05., 1\$; 1988.05.17., 1# [IV].  
 (67) *Parasyrphus annulatus* (ZETTERSTEDT, 1838)  
 1988.05.30., 1\$; 1988.06.14., 1\$ [III].  
 (68) *Parasyrphus nigratarsis* (ZETTERSTEDT, 1843)  
 1988.05.17., 1\$ [II].  
 (69) *Parasyrphus punctulatus* (VERRALL, 1843)  
 1987.05.02., 1\$; 1987.05.06., 1\$; 1987.05.11., 1#; 1988.05.17., 2\$ [III].  
 (70) *Parhelophilus versicolor* (FABRICIUS, 1794)  
 1987.06.15., 2\$; 1987.07.11., 1# [IV].  
 (71) *Pipiza bimaculata* MEIGEN, 1822  
 1986.05.24., 1\$; 1986.08.01., 1\$; 1987.07.16., 1\$; 1987.07.25., 1\$ [III].  
 (72) *Pipiza festiva* MEIGEN, 1822  
 1987.05.06., 1\$ [IV].  
 (73) *Pipiza noctiluca* (LINNAEUS, 1758)  
 1986.08.07., 1\$; 1986.08.09., 1#; 1987.07.05., 1\$; 1988.06.17., 1\$; 1988.07.08., 1\$ [IV].  
 (74) *Pipizella viduata* (LINNAEUS, 1758)  
 1986.05.22., 1# 1\$; 1986.05.27., 1# 1\$; 1986.05.28., 1\$; 1986.06.05., 1#; 1986.06.15., 1#;  
 1986.06.21., 1\$; 1986.06.25., 1#; 1986.07.02., 1# 2\$; 1986.07.16., 1\$; 1986.07.22., 1\$;  
 1986.08.01., 1\$; 1986.08.03., 1# 1\$; 1986.08.07., 1\$; 1986.08.09., 1# 2\$; 1986.08.11., 1\$;  
 1986.08.25., 1#; 1986.08.29., 1# 1\$; 1987.07.20., 1\$; 1987.08.22., 1\$; 1988.07.21., 1\$;  
 1988.07.29., 1#; 1988.08.03., 1\$; 1988.08.07., 1# [V].  
 (75) *Platycheirus angustatus* (ZETTERSTEDT, 1843)



1986.05.24., 1#; 1986.06.25., 1\$; 1986.07.02., 1#; 1986.07.24., 2\$; 1986.07.26., 1\$; 1986.07.30., 1\$; 1986.08.01., 1\$; 1986.08.09., 1# 1\$; 1986.08.13., 1#; 1986.08.21., 1#; 1986.09.06., 1\$; 1987.07.23., 1# 1\$; 1987.08.17., 1#; 1987.08.21., 1#; 1987.08.22., 1#; 1987.08.23., 2\$; 1987.08.24., 1#; 1987.08.25., 2#; 1987.08.26., 1#; 1987.08.27., 1#; 1987.08.28., 3# 1\$; 1987.08.29., 4#; 1987.08.31., 2# 1\$; 1987.09.02., 2# 4\$; 1987.09.06., 2# 2\$; 1987.09.09., 1#; 1987.09.12., 2#; 1987.09.14., 2#; 1987.09.16., 1\$; 1987.09.18., 1# 2\$; 1987.09.20., 2#; 1988.06.25., 1#; 1988.07.03., 1\$ [IV].

(76) *Platycheirus clypeatus* (MEIGEN, 1822)

1986.05.18., 1\$; 1986.06.28., 1#; 1986.07.02., 1\$; 1986.07.04., 2# 1\$; 1986.07.06., 1\$; 1986.07.08., 1# 1\$; 1986.07.16., 2#; 1986.07.18., 1#; 1986.07.20., 3# 4\$; 1986.07.24., 1\$; 1986.07.26., 1# 1\$; 1986.07.28., 1#; 1986.07.30., 3# 1\$; 1986.08.01., 4\$; 1986.08.05., 3# 1\$; 1986.08.07., 1# 1\$; 1986.08.09., 2#; 1986.08.11., 1#; 1986.08.13., 1\$; 1986.08.15., 1\$; 1986.08.21., 1#; 1987.07.23., 1\$; 1987.07.28., 1#; 1987.08.24., 1#; 1987.09.02., 1\$; 1987.09.06., 3# 2\$; 1987.09.12., 1#; 1988.07.03., 1#; 1988.07.13., 1#; 1988.07.21., 1# 1\$; 1988.07.28., 2\$; 1988.07.29., 3# 4\$; 1988.08.03., 5# 8\$; 1988.08.13., 2\$ [V].

(77) *Platycheirus cyaneus* (MÜLLER, 1764)

1986.05.16., 1\$; 1986.06.28., 1#; 1986.07.02., 2\$; 1986.07.04., 1# 1\$; 1986.07.08., 1#; 1986.07.16., 1# 1\$; 1986.07.18., 1# 3\$; 1986.07.20., 2\$; 1986.07.26., 1# 1\$; 1986.07.30., 1#; 1986.08.01., 1# 1\$; 1986.08.05., 3\$; 1986.08.07., 1# 1\$; 1986.08.09., 1# 1\$; 1986.08.11., 1#; 1986.08.15., 1\$; 1986.08.29., 1\$; 1986.09.10., 2\$ [IV].

(78) *Platycheirus fulviventris* (MACQUART, 1829)

1987.07.20., 1\$ [IV].

(79) *Platycheirus peltatus* (MEIGEN, 1822)

1986.05.19., 1#; 1986.05.24., 1#; 1986.07.26., 1#; 1986.07.30., 1#; 1986.08.01., 1#; 1986.08.03., 1\$; 1986.08.09., 1#; 1986.08.11., 1\$; 1987.08.27., 1\$; 1987.09.02., 1\$; 1988.08.03., 3# 2\$ [IV].

(80) *Scaeva pyrastris* (LINNAEUS, 1758)

1987.09.20., 1\$; 1988.07.25., 1\$ [V].

(81) *Scaeva selenitica* (MEIGEN, 1822)

1986.05.19., 1\$; 1986.06.05., 1# [IV].

(82) *Sphaerophoria rueppelli* (WIEDEMANN, 1830)

1987.07.23., 1#; 1988.05.17., 1#; 1988.07.08., 1\$ [IV].

(83) *Sphaerophoria scripta* (LINNAEUS, 1758)

1986.05.26., 1\$; 1986.05.27., 1\$; 1986.06.07., 1\$; 1986.06.15., 1\$; 1986.06.21., 1\$; 1986.07.02., 2\$; 1986.07.04., 1\$; 1986.07.06., 2\$; 1986.07.08., 2\$; 1986.07.11., 2# 4\$; 1986.07.14., 1# 3\$; 1986.07.16., 3\$; 1986.07.18., 2\$; 1986.07.20., 1# 1\$; 1986.07.22., 3\$; 1986.07.24., 2\$; 1986.07.28., 1# 3\$; 1986.07.30., 1# 4\$; 1986.08.01., 2\$; 1986.08.03., 2# 1\$; 1986.08.05., 1# 2\$; 1986.08.07., 1# 2\$; 1986.08.09., 1# 2\$; 1986.08.11., 1\$; 1986.08.13., 1\$; 1986.08.15., 3# 7\$; 1986.08.21., 1# 3\$; 1986.08.25., 1# 1\$; 1986.08.29., 1#; 1986.09.06., 1\$; 1987.07.10., 1# 2\$; 1987.07.16., 1# 2\$; 1987.07.20., 3# 6\$; 1987.07.23., 1# 4\$; 1987.08.09., 1\$; 1987.08.12., 2\$; 1987.08.20., 1\$; 1987.08.21., 1#; 1987.08.23., 2# 1\$; 1987.08.25., 3\$; 1987.08.27., 1\$; 1987.08.28., 1#; 1987.08.29., 1\$; 1986.09.01., 1# 1\$; 1987.09.02., 2# 3\$; 1987.09.06., 1# 1\$; 1987.09.12., 2\$; 1987.09.14., 1\$; 1987.09.16., 1# 1\$; 1987.09.22., 2\$; 1987.09.24., 1\$; 1988.05.17., 1# 1\$; 1988.07.08., 1#; 1988.07.21., 1# 1\$; 1988.07.25., 2#; 1988.07.29., 4\$; 1988.08.03., 2# 1\$; 1988.08.13., 2\$ [V].

(84) *Sphaerophoria taeniata* (MEIGEN, 1822)

1986.05.17., 2\$; 1986.05.27., 1\$; 1986.06.28., 1\$; 1986.07.04., 2\$; 1986.07.06., 6\$; 1986.07.08., 1# 4\$; 1986.07.11., 1# 2\$; 1986.07.14., 2\$; 1986.07.16., 1# 2\$; 1986.07.18., 3# 6\$; 1986.07.20., 1# 5\$; 1986.07.22., 2# 2\$; 1986.07.28., 1\$; 1986.07.30., 1# 3\$; 1986.08.01., 1# 4\$; 1986.08.03., 3# 1\$; 1986.08.05., 2# 1\$; 1986.08.07., 3#; 1986.08.13., 1\$; 1986.08.15., 1\$; 1986.08.21., 1\$; 1987.07.16., 1\$; 1988.05.17., 1#; 1988.07.13., 1\$; 1988.07.21., 2\$; 1988.07.29., 2\$; 1988.08.03., 1\$ [IV].

(85) *Spilomyia manicata* (RONDANI, 1865)

1988.08.13., 1# [I].

(86) *Syritta pipiens* (LINNAEUS, 1758)

1986.06.12., 1\$; 1987.07.15., 1\$; 1987.08.19., 1# 1\$; 1988.08.03., 1# [V].

(87) *Syrphus ribesii* (LINNAEUS, 1758)

1986.05.19., 2\$; 1986.05.20., 1\$; 1986.05.24., 1\$; 1986.05.25., 2\$, 1986.05.28., 1\$; 1986.05.29., 1# 1\$; 1986.06.17., 1#; 1986.06.19., 1#; 1986.06.21., 1# 1\$; 1986.06.22., 1# 1\$; 1986.06.23., 2\$; 1986.06.24., 1\$; 1986.06.25., 2# 3\$; 1986.06.28., 1\$; 1986.07.04., 2\$; 1986.07.08., 1\$; 1986.07.14., 2\$; 1986.07.18., 1# 2\$; 1986.07.20., 2# 4\$; 1986.07.22., 1# 1\$; 1986.07.24., 1# 1\$; 1986.07.26., 1\$; 1986.07.28., 2# 1\$; 1986.07.30., 2# 3\$; 1986.08.01., 3\$; 1986.08.03., 1\$; 1986.08.05., 1# 5\$; 1986.08.07., 4# 1\$; 1986.08.09., 2# 9\$; 1986.08.11., 1# 2\$; 1986.08.13., 1# 2\$; 1986.08.15., 3\$; 1986.08.25., 2\$; 1986.08.29., 1#; 1986.09.06., 5\$; 1986.09.10., 3\$; 1987.05.02., 2# 8\$; 1987.05.05., 1# 3\$; 1987.05.07., 5# 11\$; 1987.05.07., 2# 5\$; 1987.05.09., 1\$; 1987.05.10., 8# 9\$; 1987.05.11., 3# 21\$; 1987.05.13., 2# 16\$; 1987.05.16., 3# 5\$; 1987.05.17., 2# 3\$; 1987.05.22., 3# 11\$; 1987.05.29., 4# 1\$; 1987.06.08., 1\$; 1987.06.12., 1#; 1987.07.25., 3# 2\$; 1987.08.13., 1\$; 1987.09.06., 1\$; 1987.09.24., 2\$; 1987.09.29., 1\$; 1988.07.25., 1#; 1988.07.29., 2\$; 1988.08.03., 1# 1\$ [V].

(88) *Syrphus torvus* OSTEN SACKEN, 1875

1986.06.12., 1#; 1986.06.14., 1# 1\$; 1986.06.15., 2#; 1986.06.17., 1\$; 1986.06.20., 1#; 1986.06.28., 1#; 1986.07.06., 1\$; 1986.07.14., 1#; 1986.07.18., 1#; 1986.10.05., 1\$; 1987.05.10., 2# 1\$; 1987.05.11., 1#; 1987.05.16., 2# 1\$; 1987.05.17., 1# 2\$; 1987.05.25., 1#; 1987.06.12., 1#; 1987.09.20., 1\$; 1987.09.24., 1\$; 1988.05.17., 1\$; 1988.07.29., 1\$; 1988.08.03., 2# 1\$ [IV].

(89) *Syrphus vitripennis* MEIGEN, 1822

1986.05.16., 1\$; 1986.06.08., 3\$; 1986.06.24., 1\$; 1986.06.25., 1\$; 1986.07.08., 1#; 1986.07.20., 1#; 1986.07.26., 1# 2\$; 1986.07.30., 1#; 1986.08.01., 3\$; 1986.08.03., 2\$; 1986.08.05., 1#; 1986.08.11., 1# 1\$; 1986.08.25., 1#; 1987.05.16., 1\$; 1987.05.16., 2# 1\$; 1987.05.17., 2\$; 1987.05.22., 2\$; 1987.05.25., 1\$; 1987.05.29., 1\$; 1987.06.02., 1\$; 1987.09.16., 1\$; 1988.07.21., 1\$; 1988.08.03., 1# [V].

(90) *Temnostoma bombylans* (FABRICIUS, 1805)

1986.05.26., 1\$; 1988.06.17., 1# [III].

(91) *Volucella bombylans* (LINNAEUS, 1758)

1986.06.23., 1\$ [IV].

(92) *Volucella inanis* (LINNAEUS, 1758)

1987.08.04., 1# [IV].

(93) *Volucella pellucens* (LINNAEUS, 1758)

1986.06.12., 1#; 1986.07.25., 2\$ [IV].

(94) *Volucella zonaria* (PODA, 1761)

1986.06.24., 1# [IV].

(95) *Xanthandrus comtus* (HARRIS, 1780)

1986.08.24., 1\$ [III].

(96) *Xanthogramma festivum* (LINNAEUS, 1718)

1986.05.17., 1\$; 1988.05.07., 1\$; 1988.05.23., 1\$ [IV].

(97) *Xanthogramma pedisseguum* (HARRIS, 1776)

1986.05.26., 1\$; 1986.07.08., 1\$; 1986.07.24., 1\$; 1986.08.15., 1\$ [IV].

(98) *Xylota segnis* (LINNAEUS, 1758)

1987.08.20., 1\$; 1988.05.17., 1#; 1988.08.13., 1\$ [IV].

### Irodalom

TÓTH S. (1988): Adatok a Sár-hegy zengőlégy faunájához (Diptera: Syrphidae) – Fol. hist.-nat. mus. matr., Suppl. 2: 47-54.

TÓTH S. (1989): A Mátra Múzeum zengőlégy gyűjteménye (Diptera: Syrphidae) – Fol. hist.-nat. mus. matr., 14.: 115-124.

TÓTH S. (1994): Adatok a Mátra zengőlégy faunájához (Diptera: Syrphidae), I. Templomréti-erdészlak (Gyöngyösoroszi) – Fol. hist.-nat. mus. matr., 19: 107-117.

TÓTH S. (1995a): A Püspökszentlászlói-arborétum zengőlégy faunájának vizsgálata Malaise-csapdával (Diptera: Syrphidae) – Folia comloensis, 6: 57-71.

TÓTH S. (1996): Adatok a Mátra zengőlégy faunájához (Diptera: Syrphidae), II. Mátrakeresztes – Fol. hist.-nat. mus. matr., 21:

DR.TÓTH SÁNDOR  
H-8420 Zirc  
Széchenyi út 2.