

## Adatok a Mátra-hegység csigafaunájához

VARGA András

Mátra Múzeum, Gyöngyös

**ABSTRACT:** A complementation of the mollusk fauna of the Mts. Mátra, North-Central Hungary: against the 56 species listed by GEBHARDT in 1960, the presence, based on the elaboration of recent collections, of 98 species is established. Figures of the anatomy and short characterizations of 23 species are also given.

A Mátra fiatal hegység a Zagyva és a Tarna völgye között. Az újharmadkor elején a hegység tönkösödött, eredeti formái lepusztultak. A tönkösödés után a pliocén végén és a pleisztocénban kiemelkedett, s a törések mentén rögzösen feldarabolódott.

Mivel a hegység zömében miocén korú andezitből, valamint agglomerátumból, andezit és riolittufából áll, ez savanyú jellegénél és kevés mésztartalmánál fogva egyben meghatározója a fauna minőségi és mennyiségi összetételének.

"... az erősen mészigényes csigák a lehetőség szerint kerülnek a közvetlen érintkezést az andezitsziklákkal. Vagyis a sziklák csigafaunája szegényes, legfeljebb a környezet iránt csaknem közömbös vagy legalábbis igénytelen fajok telepsznek meg. Emellett azonban jellemző, hogy a fajok száma az egyedszámhoz viszonyítva szokatlanul magas." (Pintér L., 1968a, p. 105.).

"... A hegység magasabb részein, ahol a magasság hatására amúgy is alacsonyabb a közepes hőmérséklet, csökken a párolgás és így nedvesebb marad a terület. Ezen a réven egyrészt növekedik a területről lefolyó víz mennyisége is, gyakoribbak a források és a patakok, vagy kőzetréseken egyszerűen csak itt is, ott is előszivárgó részvíz. A talajvíznek ilyen módon való nagyobb arányú felszínre törése és megjelenése ismét a helyi éghajlati viszonyokra hat vissza: a források, patakok, vizenyős részek vízfelületével érintkező levegő nedvesebb, másrészt a nedves terü-

letek lassabban melegszenek fel pl. a környező szárazabb lejtőszakaszokhoz képest és így ismét különleges mikroklímájú sávok alakulnak ki: nedves, nyáron mindig hűvös völgyfenékszíntek, ahol a bő nedvesség miatt még dús fű vagy aljnövényzet, nedveségkedvelő cserjések sora is megtelepszik és ez a növénytakaró újra megnehezíti a terület felmelegedését a szomszédos, száraz lejtőkhöz képest." (Láng S. 1955, p. 58.)

A fenti tényezők magyarázatát adják a sajátos és szinte lépéssenként változó mátrai fauna felépítésének.

A magasabb részek és főleg az északi, nedves, hűvös meredek hegylejtők a bükkös klíma-övébe tartoznak (Kékes, Sombokor, Piskéstető, Galyatető stb.). A bükkösök kisebb hőt, de több légnedvességet és csapadékot követelnek. A montán bükkösök (900 m-nél magasabb tetők) csigafaunája gazdag, a szubmontán és savanyú bükkösökben arányos csökkenés figyelhető meg.

A Mátra alacsonyabb részeit tölgyesek borítják (a K-Ny-i irányú főgerincéig hatolnak, 7-800 m-ig). Talaja a fakó (erősen kilúgozott, igen savanyú jellegű) és a barna (gyengébben kilúgozott és nem annyira savanyú) erdőtalaj. Mindkettőnél a felső szint lemosódhat, ekkor a vörösbarna színű "B" szint kerül felülre. Igen száraz talajok, csigafaunájuk rendkívül szegényes.

A Mátrában a felső-eocén, alsó-oligocén mészkő előfordulása ritka, kisebb foltokban Recsk és Mátraderecske környékén található.

A várromok területén a vidék szórványosan előforduló csigafajait nagy egyed és fajszámokban találjuk meg, hiszen az építkezéshez felhasznált mészkő jelentős mennyisége került a talajba, ami a megfelelő nedvességtartalommal párosulva a csigáknak kedvező életfeltételeket nyújt.

Malakológiaiilag a Mátra a kevésbé kutatott területekhez tartozik. Az első faunisztikai adatok (WÁGNER J.: 1930, 1933, 1935.)

eredménye: a Mátra fajainak (47) és alfajainak (5) száma összesen 52-re emelkedik.

1950-ben, 1957-ben és 1958-ban GEBHARDT A. végez szórványos gyűjtéseket hegységünk területén; 1960-ban megjelent dolgozatában a következő 59 fajt mutatja ki a Mátrából:

<i>Bythinella austriaca</i> FRIV.	<i>Aegopinella minor</i> STAB.
<i>Carychium minimum</i> MÜLL.	<i>Aegopinella nitidula</i> DRAP.
<i>Radix peregra</i> MÜLL.	<i>Aegopinella pura</i> ALD.
<i>Galba truncatula</i> MÜLL.	<i>Oxychilus draparnaldi</i> BECK.
<i>Planorbis (Anisus) spirorbis</i> L.	<i>Oxychilus glaber</i> STUD.
<i>Segmentina nitida</i> MÜLL.	<i>Cellariopsis orientalis</i> CLESS.
<i>Ancylus fluviatilis</i> MÜLL.	<i>Zonitoides nitidus</i> MÜLL.
<i>Acroloxus lacustris</i> L.	<i>Euconulus trichiformis</i> MONT.
<i>Succinea pfeifferi</i> ROSSM.	<i>Daudebardia rufa pannonica</i> SOÓS
<i>Cochlicopa lubrica</i> MÜLL.	<i>Daudebardia brevipes</i> DRAP.
<i>Pyramidula rupestris</i> DRAP.	<i>Vitrina pellucida</i> MÜLL.
<i>Columella edentula</i> DRAP.	<i>Limax cinereo-niger</i> WOLFF
<i>Acanthynula aculeata</i> MÜLL.	<i>Lehmannia marginata</i> MÜLL. <sup>+</sup>
<i>Ena montana</i> DRAP.	<i>Agriolimax agrestis</i> L.
<i>Ena obscura</i> MÜLL.	<i>Agriolimax agrestis reticulatum</i> MÜLL.
<i>Cochlodina orthostoma</i> MKE. <sup>+</sup>	<i>Agriolimax laevis</i> MÜLL.
<i>Cochlodina Parreyssi</i> ROSSM.	<i>Milax budapestensis</i> HAZAY
<i>Cochlodina laminata</i> MONT.	<i>Arion subfuscus</i> DRAP.
<i>Clausilia dubia</i> DRAP.	<i>Arion circumscriptus</i> JOHNS.
<i>Clausilia cruciata</i> STUD.	<i>Arion hortensis</i> FÉR.
<i>Iphigena ventricosa</i> DRAP.	<i>Monachoides transsylvanica</i> WEST.
<i>Laciniaria biplicata</i> MONT.	<i>Monachoides incarnata</i> MÜLL.
<i>Ruthenica filograna</i> ROSSM. <sup>+</sup>	<i>Monachoides vicina</i> ROSSM.
<i>Gonoidiscus ruderatus</i> STUD.	<i>Etiomphalia strigella</i> DRAP.
<i>Gonoidiscus rotundatus</i> MÜLL.	<i>Helicodonta obvoluta</i> MÜLL. <sup>+</sup>
<i>Vitrea diaphana</i> STUD.	<i>Helicigona faustina</i> ROSSM. <sup>+</sup>
<i>Vitrea subrimata</i> REINH. <sup>+</sup>	<i>Isognomostoma personatum</i> LAM.
<i>Vitrea cristallina</i> MÜLL.	<i>Cepaea vindobonensis</i> PFEIFF.
<i>Aegopinella nitens</i> MICH.	<i>Helix pomatia</i> L.
<sup>+</sup> leg.: WÄGNER	<i>Musculium lacustre</i> MÜLL.
	<i>Pisidium cinereum</i> ALD.

A faunisztikai munkákban szereplő adatok egy része téves határozáson alapul; a faj megléte a Mátrában vitatott, vagy az újabb kutatások szerint másképp értékelendő. A Succinea elegans (RISSO, 1826) = pfeifferi (ROSSMASSLER, 1835), a Cochlodina cetrata (ROSSMASLER, 1836) = parreyssi (ROSSMASSLER, 1835) és a Clausilia cruciata (STUDER, 1820) boreo-alpin-kontinentális elemek. A bizonyító-példányok faji hovátartozása kétes. Előfordulásaik várható a Kékes, Saskő területén. A Vitrea subrimata faj WÄGNER által gyűjtött tétele tévesen határozott Vitrea diaphana STUD. (PINTÉR L. 1968b.: 179). Az Aegopinella nitens MICH. és az A. nitidula DRAP. hazánk területén nem fordul elő. A Daubardaria rufa pannonica SOÓS helyesen D. rufa (DRAP.).

Ahol a jegyzékben a lelőhelyek után a gyűjtő nevét nem említem, az saját gyűjtésű anyag. A fajok elterjedését a tanulmányom végéhez csatolt térképeken adom meg.

### Fauna-jegyzék - Das Faunenverzeichnis

#### Fam.: Hydrobiidae

#### 1. Bythinella austriaca (FRILD.) - I. térkép.

Csatornapatak-vgy. Mátrafüred: Várberc.

(1970. III. 27.)

Reketyés-tó környéke, Kékes É. 800 m. (1966. VIII.)	5
Gedeon-patak (1961. VIII. 17.) AGÓCSY P.	3
Nagyvölgy-patak hordaléka - Cserkő - (1970. IV. 23.)	1
Pisztrángos-tóba ömlő patak kövel (1969. VI.) PODANI J.	4
Csepegőkút - Rónyabérc ÉK. - (1967. VII. 4.)	18
Pisztrángos-tó (1969. IX. 16.) PODANI J.	20
Szomor-patak - Mátrafüred - (1958. VI. 29.) AGÓCSY P.	1
Szt. László forrás - Mátraháza - (1959. VI.) AGÓCSY P.	7
Szurdokpüspöki: Szurdokvölgy É. (1970.)	4
Vándorforrás - Ágasvár (1966. VIII.)	16
Závoz-patak-vgy. (1960. VII. 16.) PINTÉR L.	<u>1</u>

Fam.: Ellobiidae

2. Carychium minimum MÜLL. - I. térkép.

Csatornapatak-vgy. - Mátrafüred: Várbérc -	1
(1970.III.27.)	1
Csevicepatak hordaléka - Tar - (1970.IV.19.)	45
Ilonapatak-vgy. - Mátrakeresztes - (1958.VI.15.)	
GEBHÁRDY A. (rev.: PINTÉR L. 1966.)	2
Kövecsespatak hordaléka - Zsilló - (1970.III.31.)	4
Nagypatak hordaléka - Cserkő - (1970.IV.23.)	1
	<hr/>
	59 db

3. Carychium tridentatum (RISSO) - I. térkép

Csevicepatak hordaléka - Tar - (1970.IV.19.)	49
Csörgőpatak-vgy., Mátrakeresztes és a Böske-forrás	
között (1967.IX.)	3
Kékes É., a sípálya mellett (1967.IX.7.)	1
Nagypatak hordaléka - Cserkő - (1970.IV.23.)	1
Városerdő É. 150 m. - Pásztói Mátra - (1969.IV.5.)	8
Zagyva hordaléka - Pásztó - (1967.II.)	2
Závozpatak-vgy. (1960.VII.16.) PINTÉR L.	1
	<hr/>
	65 db

Fam.: Lymnaeidae

4. Galba truncatula (MÜLL.) - I. térkép.

Ágasvár D-i oldal, kis forrás (1961.VII.12.)	
AGÓCSY P.	2
Csevicepatak hordaléka - Tar - (1970.IV.19.)	10
Mátraszentlászló: Csörgőpatak (1958.IX.26.)	
(STILLER-MOGER)	4
Nagy-Hidas vgy. 500 m. (1970.VII.21.)	1
Nagysástó (1958.VI.7.) GEBHARDY A.	1
Szalajkaház, patak völgy (1970.V.)	1
	<hr/>
	19 db

5. Radix peregra ovata - auricularia - I. térkép

Az ovata és az auricularia biztos elkülönítése plaszticitásuk miatt anatómiai alapon történhet, ezért szerepelnek a vizsgált héjak a főnti névvel.

Apc és Petőfibánya közti 2 bányató közül a K.-1  
(1967.)

6

Apc: Széleskő (bányató) (1967.VIII.)

1

7 db

6. Radix peregra peregra (MÜLL.) - I. térkép.

Csevice-patak völgye - hordalék - (1970.IV.19.)

3

Rekettyés-tó (1966.X.)

10

Gyöngyössolymos: patakhordalék (1970.III.1.)

1

Kövecses vgy: Hasznos (1970.)

8

Kövecses vgy.: Zsilló (1970.III.31.)

1

Nagy-Hidas vgy. 500 m. (1970.VII.21.)

7

Nagyvölgy patak környéke, Cserkő-Kishegy közötti  
tócsák - Gyöngyössolymos - (1970.IV.23.)

50

Nagyvölgy patak holtága - Cserkő (1970.IV.23.)

66

Pisztrángos tó (1969.VI.) PODANI J.

1

Selyp: a strand tavai (1967.)

2

Zagyva part - Pásztó - (1966.)

1

161 db

7. Lymnaea stagnalis (L.)

Hort-Csány mocsaras vizenyős területein gyakori.

Fam.: Planorbidae

8. Anisus spirorbis (L.) - I. térkép

Rekettyés-tó, Kékes É. (600 m.) (1966.X.)

7

Nagysástó (1958.VI.7.) GEBHARDT A.

68

Pisztrángos tó (1969.VI.) PODANI J.

Pisztrángos tó (1957.VI.17.) GEBHARDT A.

45

Szent Anna tó (1970.IV.10.)	100
Zagyva hordalék - Pásztó - (1966)	<u>2</u>
	222 db

9. Gyraulus albus (MÜLL.) - I. térkép

A vízben lebegő zöld növényi részeken (pl.: Vallisneria) moszatokon nagy tömegben él.

Nagysástó (1970.VII.10.)	729 db
--------------------------	--------

10. Hippeutis complanatus (L.) - II. térkép

Nagysástó (1970.VII.10.)	1 db
--------------------------	------

11. Segmentina nitida (MÜLL.) - II. térkép

Nagysástó-rét (1958.VI.7.) GEBHARDT A.	14
Pisztrángostó (1957.VI.4.) GEBHARDT A.	17
Szent Anna tó (1970.IV.10.)	<u>25</u>
	56 db

12. Planorbarius corneus (L.) - II. térkép

Zagyva hordaléka - Pásztó - (1967.II.)	1 db
--	------

Fam.: Ancyliidae

13. Ancylus fluviatilis L. - II. térkép

Csevice-patak - Tar - alsó szakasza (1967.I.4.)	5
Mátraháza (1970.)	12
Nagypatak (1960.VII.12.) PINTÉR L.	24
Nagyvölgypatak: Cserkő - Gyöngyössolymos (1970.IV.23.)	2
Nagyvölgypatak: Kishegy - Gyöngyössolymos (1970.IV.23.)	1
Nagy-Hidas vgy. 500 m. (1970.VII.21.)	12

Szomor-patak (1969.VI.) PODANI J.  
12 ember rétje - patakgy. - (1970.VIII.)

12  
70 db

Fam.: Acroloxidae

14. Acroloxus lacustris (L.) - II. térkép

15. Gundlachia sp. - II. térkép

A genus előfordulását PINTÉR I. (1968) mutatta ki hazánkból. A nagysástói példányok a Békés-megyeiekhez állnak legközelebb. Legmagasabb hazai előfordulás:

Nagysástó (520 m) (1970)

7 db

Jelentős mennyiségét a Zagyva-völgy cserhádi területén (Selyp: strand; Tar: sámsónházai útelágazás kicsiny tavacskája) gyűjtöttem.

A genus előfordulásának a Cserhát, Karancs-Medves és a Mátra nem jelenthet természetes határt, így Csehszlovákia területéről előfordulása várható.

ORDO: STYLOMMATOPHORA

Fam.: Cochlicopidae

16. Cochlicopa lubrica (O. F. MÜLL.) - II. térkép

Anatómia: (1. ábra) penis epiphallus karcsú, az appendix hossza kb. megegyezik a penis epiphallus, illetve a vas deferens hosszával. Visszahúzóizom rövid vékony, az appendix mögött tapad. Párzótáska nyele rövid függeléssel.



Csevicepatak-vgy. (1970.IV.19.)	10
Csörgőpatak-vgy: Mátrakeresztes és a Böske-forrás között (1967.IX.)	13
Galyatető (1969.VI.) PODANI J.	
Nagyvölgypatak hordaléka - Cserkő - (1970.IV.23.)	1
Pásztó: kert. (1968.VIII.18., 1969.IX.12.)	1
Saskó (1970.V.7.)	1
Zsilló: Kövicses-patak hordaléka (1970.III.31.)	<u>12</u>
	39 db

17. Cochlicopa lubricella (PORRO) - II. térkép

Ágasvár (csúcs) É. (1968.IV.8.)	1
Csevicepatak hordaléka - Tar - (1970.IV.19.)	1
Galyatető (1970.VII.15.)	3
Gyöngyössolymos patakhordalék (1970.III.1.)	2
Hasznos vár D. (1968.X.11.; 1969.V.)	8
Kékes (1970.V.7.)	1
Nagyvölgypatak hordaléka - Cserkő - (1970.IV.23.)	2
Pásztó: strand (1967.VII.)	2
Zsilló: Kövicsespatak hordaléka (1970.III.31.)	<u>2</u>
	22 db

Fam.: Pyramidulidae

18. Pyramidula rupestris (DRAP.) - II. térkép

Csevicepatak hordaléka - Tar - (1970.IV.19.)	1 db
GEBHARDT A. a Kékesről említi.	

Fam.: Vertiginidae

19. Columella edentula (DRAP.) - II. térkép

Csevicepatak hordaléka - Tar - (1970.IV.19.)	1
Galyatető (1970.V.15.)	2
Kékes (1970.V.7.)	5
Saskó (1970.V.7.)	<u>1</u>
	9 db

20. Truncatellina cylindrica (FÉR.) - III. térkép

Csevicepatak hordaléka - Tar - (1970.IV.19.)	1
Hasznos-vár (1969.V.) és a D.-i oldal (1968.X.11.)	14
Oroszlánvár (1960.VII.16.) PINTÉR L.	1
Saskó (1970.V.7.)	2
Városerdő (Pásztói Mátra)(1969.IV.5; IV.12.)	80
	<hr/>
	98 db

21. Truncatellina claustralis (GR.) - III. térkép

Kékes É.-i oldal a sípálya mellett (1967.IX.7.)	2 db
---	------

22. Vertigo pusilla MÜLL.

Csörgőpatak-völgy: Mátrakeresztes, Böske forrás (1969.V.)	1 db
--	------

23. Vertigo pygmaea (DRAP.) - III. térkép

Csevicepatak hordaléka - Tar - (1970.IV.19.)	2
Gyöngyössolyos, patak hordalék (1970.III.1.)	1
Kövecspatak hordaléka - Zsilló - (1970.III.31.)	1
Zagyva hordaléka - Pásztó - (1967.)	2
	<hr/>
	6 db

Fam.: Orculidae

24. Orcula doliolum (BRUGIERE) - III. térkép

Ágasvár csúcs, É. (1968.IV.8.)	5
Oroszlánvár (1960.VII.16.) PINTÉR L.	6
	<hr/>
	11 db

Fam.: Chondrinidae

25. Abida frumentum (DRAP.) - III. térkép

Zagyva hordaléka - Pásztó - (1965.VII.)	1 db
---	------

Fam.: Pupillidae

26. Pupilla muscorum (L.) - III. térkép

Csevicipatak hordaléka - Tar - (1970.IV.19.)	1
Hasznos-vár (1968.X.11.)	5
Pásztó: strand (1967.VII.)	<u>4</u>
	10 db

Fam.: Valloniidae

27. Vallonia pulchella pulchella (MÜLL.) - III. térkép

Apc és Petőfibánya közötti bányatavak közül a Ny-i (1967.III.31.)	4
Csevicipatak hordaléka (1970.IV.19.)	79
Galyatető (1970.VII.15.)	1
Gyöngyössolymos, patakhordalék (1970.III.31.)	1
Gyöngyössolymos, rét (1970.III.31.)	3
Hasznos-vár (1968.X.11.; 1969.V.)	14
Kövecsespatak hordaléka - Zsilló - (1970.III.31.)	6
Nagyvölgypatak hordaléka - Cserkő - (1970.IV.23.)	12
Oroszlánvár (1960.VII.16.) PINTÉR L.	2
Pásztó: strand (1967.VII.)	13
Pásztó: kert (1969.IX.17.)	1
Szurdokpüspöki: Szurdokvölgy É. (1970.)	4
Városerdő (Pásztói Mátra) (1969.IV.2.)	5
Zagyva hordaléka - Pásztó - (1966.)	<u>18</u>
	154 db

28. Vallonia pulchella enniensis (GREDLER) - III. térkép

A példányok nem a tipikus enniensis-t jelenítik meg, de felületükön az enniensis-szerű struktúra szembetűnő. Északi-középhegységi előfordulását a faunarevizio mutatta ki, eddig az Alföldről és a Dunántúlról ismerték.

Zagyva hordaléka - Pásztó - (1966.IV.)	8 db
--	------

29. Vallonia costata (MÜLL.) - III. térkép

Csevcepaták hordaléka - Tar - (1970.IV.19.)	3
Hasznos-vár (1968.X.11.; 1969.V.)	58
Kékes, csúcs (1970.V.7.)	2
Zagyvahordalék - Pásztó - (1966.)	<u>1</u>
	64 db

30. Acanthinula aculeata (MÜLL.) - III. térkép

Kékes (1970.V.7.)	2
Nagyvölgypaták hordaléka - Cserkő - (1970.IV.23.)	4
Városerdő - Pásztói Máttra - 150 m. (1969.IV.5.)	8
Városerdő, 150 m., patakhordalék (1969.IV.5.)	<u>2</u>
	14 db

Fam.: Enidae

31. Chondrula tridens (MÜLL.) - III. térkép

Apc és Petőfibánya között, dombok (1967.III.31.)	10
Hasznos-vár D. (1968.X.11.)	56
Jobbágyi: Cseri, löszfal (1969.IX.)	4
Nyikom, Ny. 250 m. a pásztói fenyves környéke (1969.V.)	8
Pásztói fenyves környéke (1968.XI.)	22
Városerdő - Pásztói Máttra - (1969.IV.2.)	<u>1</u>
	102 db

32. Ena obscura (MÜLL.) - IV. térkép

Csörgőpaták-vgy., Böske forrás környéke (1969.V.)	1
Hasznos-vár (1968.X.11.; 1969.V.)	2
Oroszlánvár (1960.VII.16.) PINTÉR L.	<u>1</u>
	4 db

33. Ena montana (DRAP.)

GEBHARDT A. a Galyatetőről említi.

Fam.: Succineidae

34. Succinea putris (L.) - IV. térkép

Pásztó, Zagyva part (1964.V.9.; 1966.)	19
Zagyva hordaléka - Pásztó - (1965.XII.)	<u>2</u>
	21 db

35. Succinea oblonga DRAP. - IV. térkép

Csevicepatak hordaléka - Tar - (1970.IV.19.)	2
Pásztó, Zagyva-part (1966.)	<u>5</u>
	7 db

36. Succinea elegans RISSO. - IV. térkép

GEBHARDT A. a Pisztrángos-tó környékéről említi.

Fam.: Endodontidae

37. Punctum pygmaeum (DRAP.) - IV. térkép

Csevicepatak hordaléka - Tar - (1970.IV.19.)	1
Csókakő, K. (1970.VII.11.)	1
Kékes (1970.V.7.)	25
Nagyölgypatak hordaléka - Cserkő - (1970.IV.19.)	<u>1</u>
	28 db

28. Discus rudaratus (HARTM.) - IV. térkép

Kékes, csúcs (1970.V.7.)	74 db
--------------------------	-------

39. Discus rotundatus (MÜLL.)

GEBHARDT A. Mátraháza: Gyökeres- és Rákóczi-forrás környékéről említi.

40. Discus perspectivus (MÜHLF.) - IV. térkép

Csevicepatak hordaléka - Tar - (1970.IV.19.)	1
Csörgőpatak-vgy. - Ágasvár - (1966.VIII.)	1
Csörgőpatak-vgy. Böske-forrás környéke (1969.V.)	13
Patai-kút környéke - Ágasvár, Ny. - 500 m. (1968.)	<u>3</u>
	18 db

Fam.: Arionidae

41. Arion fasciatus (NILSSON) - IV. térkép

Csörgőpatak-vgy. - Mátrakeresztes - 400 m. (1969.V.)	2
Hasznos: Márványkő gödre, 230 m. (1964.IV.19.)	2
Kékes (1970.)	1
Városerdő, - Pásztói Mátra - 210 m. (1969.IV.16.)	<u>1</u>
	6 db

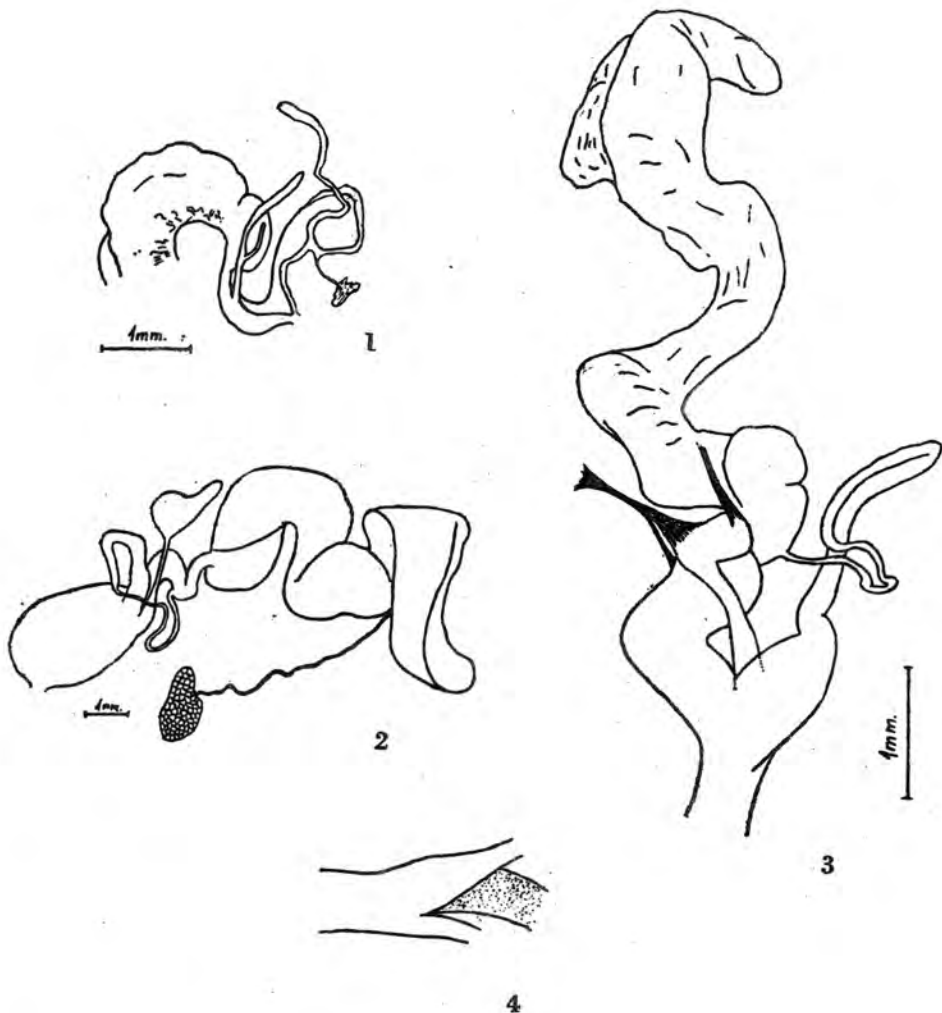
42. Arion circumscriptus JOHNSTON - IV. térkép

Anatómia (2. ábra): az atrium hatalmasra duzzadt, ide nyílik az epiphallus, s közvetlen alatta a párzótáska nyele, a tartály szabálytalan hólyagalakú.

Csörgőpatak-vgy. Böske-forrás környéke (1967.VIII.)	2
Csörgőpatak-vgy. - Mátrakeresztes - 400 m. (1969.V.)	1
Gyöngyös (1970.V.5.)	1
Kékes (1970.)	1
Mátrafüred, Vízmű-fölötti völgy (1970.)	4
Mátrafüred: Vizes Kesző (1970.III.27.)	5
Mátranovák felett, gombán (1970.VIII.)	2
Nagy Hidas vgy. 500 m. (1970.VII.21.)	1
Saskő (1970.)	<u>1</u>
	18 db

43. Arion fuscus (MÜLL.) - IV. térkép

Anatómia (3-4. ábra): az atrium jelentősebb duzzanat nélkül, ide



1. ábra: *Cochlicopa lubrica* (MÜLL.) - Pásztó, 1968.VIII.18.  
 2. ábra: *Arion circumscriptus* JOHN - Csörgőpatak-völgy, Böskeforrás környéke, 1967. VIII.  
 3+4. ábra: *Arion fuscus* (MÜLL.) - Bükk-hegység, Tarkó, 1968.III. 20.

torkollik a párzótáska nyele és az epiphallus (4. ábra). Az epiphallus egy rövid, felfúvódott és egy hirtelen elvékonyodó részre oszlik. Visszahúzó-izomrendszere hármas tagoltságú.

Csörgőpatak-vgy. 400 m. (1969.V.)	1
Farkaslyuk É. - Mátraverebély - 250-300 m. (1969.IX.12.)	1
Kallópatak-vgy. (1960.VII.12.) PINTÉR L.	1
Kékes (1970.)	2
Nagypatak-vgy. (1960.VII.12.) PINTÉR L.	<u>1</u>
	6 db

#### 44. Arion hortensis FÉR.

GEBHARDT A. a Gyökeres- és a Rákóczi-forrás környékéről említi.

Fam.: Vitrinidae

#### 45. Vitrina pellucida (MÜLL.)

Anatómia (5. ábra): az ivarkészülék zömök; az atrium hosszú; a penis ujszerű, rövid, csúcson tapadó visszahúzó-izommal, epiphallus nincs, a vas deferens vékony, a penis tövéhez egy széles, vékony hártya erősíti; torkolata előtt megvastagodik. A párzótáska nyele rövid, tartálya hólyagalakú.

Cserkőtó környéke - Gyöngyössolymos - (1970.IV.23.)	1
Csevicepatak-vgy. hordalék - Tar - (1970.IV.19.)	2
Gyöngyössolymos, patakhordalék (1970.III.1.)	3
Hasznos-vár, D.-i oldal (1968.X.11.)	15
Kékes, csúcs (1970.V.7.)	6
Oroszlánvár (1960.VII.2.) PINTÉR L.	2
Szurdokpüspöki: Szurdokvölgy, É. (1970.)	1
Városerdő - Pásztói Mátra - (1969.IV.2.)	<u>15</u>
	45 db



Fam.: Zonitidae

46. Vitrea crystallina (MÜLL.) - IV. térkép

Csörgőpatak-vgy. Mátrakeresztes és a Böske-forrás között (1967. IX.)

Galyatető (1969.VI.) PODANI J.	53
Kékes, csúcs (1970.V.7.)	36
Nagyvölgypatak hordaléka - Cserkő - (1970.IV.23.)	2
Oroszlánvár (1960.VII.16.) PINTÉR L.	<u>3</u>
	92 db

47. Vitrea contracta (WEST.) - V. térkép

Csevicepatak hordaléka - Tar - (1970.IV.19.)	1
Gyöngyössolymos, patakhordalék (1970.III.1.)	1
Nagyvölgypatak hordaléka - Cserkő - (1970.IV.23.)	1
Szurdokpüspöki: Szurdokvölgy, É. (1970.)	<u>6</u>
	9 db

48. Vitrea diaphana (STUDER) - V. térkép

Csatornapatak völgye - Várbérc - (1970.III.27.)	2
Csevicepatak völgye (1970.IV.19.)	4
Csörgőpatak-völgy, Mátrakeresztes és a Böske-forrás között (1967.IX.)	19
Galyatető (1969.VI.) PODANI J.	
Galyatető (1970.VII.15.)	7
Nagyvölgypatak hordaléka - Cserkő - (1970.IV.)	1
Szalajkaház, patak völgy (1970.V.)	1
Szalajkástető - Mátrakeresztes - 550 m. Ny. (1967.)	1
Szurdokpüspöki: Szurdokvölgy, É. (1970.)	1
Városerdő - Pásztói Mátra - (1969. IV.5; IV.2.)	6
Vizes Kesző - Mátrafüred - (1969.VII.4.)	2
Zsillótól K-re (1970.VII.5.)	<u>2</u>
	42 db

49. Nesovitrea hammonis (STRÖM.) - V. térkép

Csörgőpatak-vgy. Mátrakeresztes és a Böske-forrás között (1967.IX.)	5
Kövecsespatak, hordalék - Zsilló - (1970.III.31.)	1
Oroszlánvár (1960.VII.16.) PINTÉR L.	<u>1</u>
	7 db

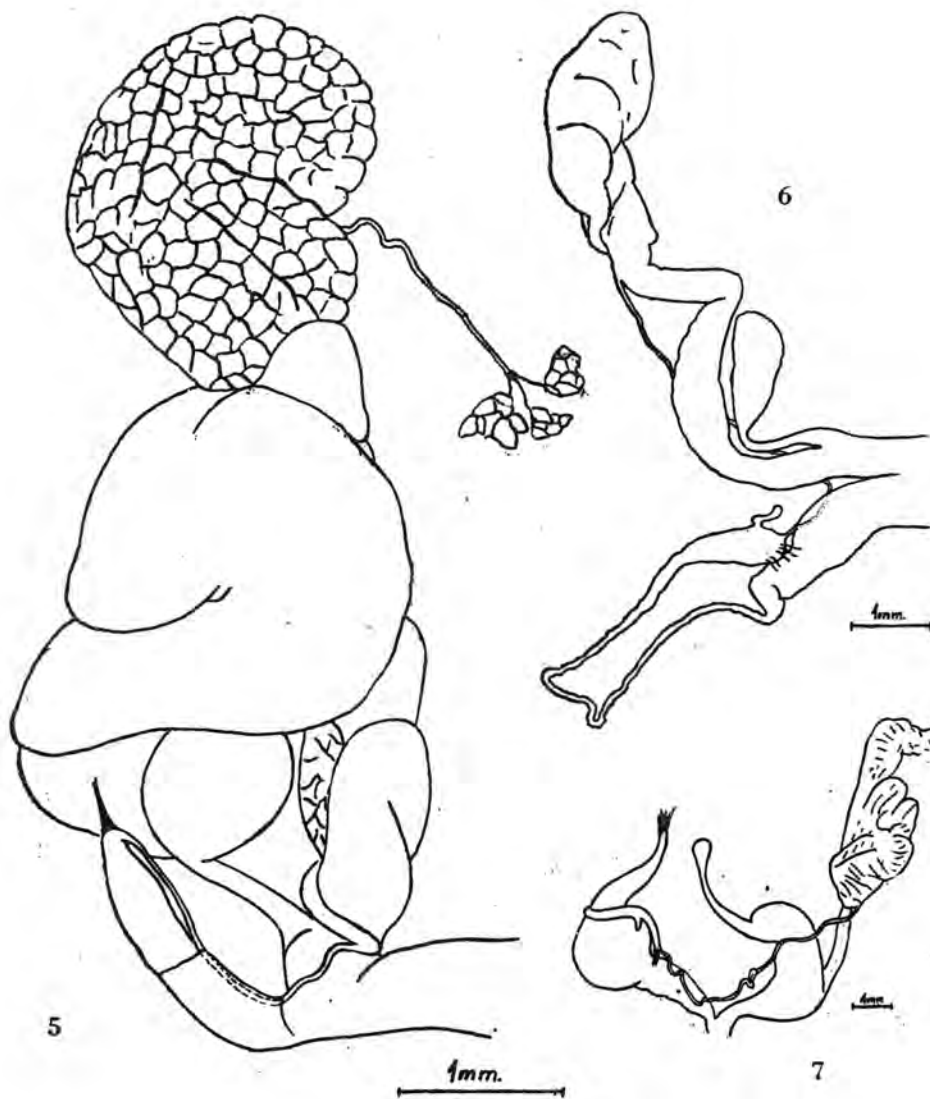
50. Aegopinella pura (ALDER) - V. térkép

Ágasvár, csúcs (1968.IV.8.)	2
Csevicepatak-vgy., hordalék - Tar - (1970.IV.19.)	1
Csörgőpatak-vgy. Mátrakeresztes és a Böske-forrás között (1967.IX.)	9
Galyatető (1966.IX.) PODANI J.	
Galyatető (1970.VII.15.)	32
Gyöngyössolymos, patak-hordalék (1970.III.1.)	1
Hidegkúthegy Ny. 650 m. Mátrakeresztes (1967.)	2
Kálló-vgy. (1960.VII.12.) PINTÉR L.	1
Kékes, É. (1967.XI.7.), csúcs (1970.V.5.)	29
Középső-vgy. (450 m.) (1960.VII.12.) PINTÉR L.	1
Nagypatak-vgy. (1960.VII.12.) PINTÉR L.	1
Oroszlánvár (1960.VII.16.) PINTÉR L.	6
Szalajkástető - Mátrakeresztes - 550 m. Ny. (1967.)	3
Szurdokpüspöki: Szurdokvölgy É. (1970.)	1
Verespart, 250 m. - Mátraverebély - (1969.IX.12.)	<u>1</u>
	90 db

51. Aegopinella minor (STABILE) - V. térkép

Anatómia (6. ábra): a penis orsóalakú, hirtelen elvékonyodó, hosszú epiphallusa. végén bunkószerű duzzanattal, alul a penishez kötődik, felül rövid ujszerű függeléke van. A vas deferens vékony, hosszú. A párzótáska nyél: tartály = kb. 1:1.

Ágasvár, csúcs, É. (1968.IV.8.)	2
Csatornapatak-vgy. Mátrafüred: Várberc. (1970.III.27.)	1
Csörgőpatak-vgy., Mátrakeresztes és a Böske-forrás között (1967.IX.)	2



5. ábra: *Vitrina pellucida* (MÜLL.) - Cserhát-hegység, Tepke domb-  
vidéke (Pásztói Vig-hegy, 1969. III. 25.)
6. ábra: *Aegopinella minor* (STAB.) - Hasznos-vár, 1969. III. 23.
7. ábra: *Oxychilus orientalis* (CLESS.) - Kékes, 1970. V.

Galyatető (1970.VII.15.)	9
Kékes	5
Kékes-Saskó-nyereg	1
Oroszlánvár (1960.VII.16.) PINTÉR L.	5
Patai-kút, Ágasvár Ny. (1968.)	2
Szurdokpüspöki: Szurdokvölgy É. (1970.)	1
Városerdő - Pásztói Mátra - (1960.IV.2.)	17
	<hr/> 45 db

52. Oxychilus glaber striarius (WEST.) - V. térkép

Ágasvár, csúcs É. (1968.IV.8.)	3
Csatornapatak-vgy. Mátrafüred: Várbérc. (1970.III.27.)	11
Cserkő - Gyöngyössolymos - (1970.IV.23.)	1
Csókakő (1970.VII.5.)	1
Csörgőpatak-vgy. Mátrakeresztes és a Böske-forrás között (1967.IX.)	8
Disznókő	3
Reketyés-tó Kékes, É. 600 m. (1966. IX.)	8
Gombástető lába - Tar, Csevicepatak-vgy. - (1967.I.4.)	3
Gyöngyössolymos, patakhordalék (1970.III.1.)	2
Hasznos: Márványkő gödre (1969.V.17.)	1
Hasznos vár D. (1968.X.11.; 1969.V.)	3
Kallópatak-vgy. (1960.V.5.) PINTÉR L.	2
Kékes (1970.V.7.)	5
Kékes, Saskó-nyereg (1970.V.7.)	1
Markaz (1966.X.) LOVASSY L.	19
Mátraháza (1969.VI.) PODANI J.	
Mátraháza, iskola (1970.V.5.)	2
Nagypatak-vgy. (1970.VII.12.) PINTÉR L.	9
Nagyhidas-vgy., 500 m. (1970.VII.12.)	2
Nagyvölgy-patak hordaléka - Cserkő - (1970.IV.23.)	2
Oroszlánvár (1960.VII.16.) PINTÉR L.	4
Szalaijkaház, patakvölgy (1970.V.)	2
Szurdokpüspöki: Szurdokvölgy É. (1970.)	1
12 ember rétje, patakvölgy (1970.VIII.)	13
Závozpatak-vgy. (1960.VII.16.) PINTÉR L.	4
Zsillótól K-re (1970.V.7.)	1

---

111 db

53. Oxychilus inopinatus (ULICNY) - V. térkép

Hasznos vár D. (1968.X.11.)

5.

Szurdokpüspöki: Szurdokvölgy É. (1970.)

1

Városerdő - Pásztói Mátra - (1969.IV.2.)

1

---

7 db

54. Oxychilus orientalis (CLESSEN) - V. térkép

Anatómia (7. ábra): a penis orsóalakú, közepén felfúvódott, a visszahúzó-izom a penis távolabbi végén tapad, az epiphallus függeléke kicsiny, vége a penishez kötődik.

GEBHARDT A. a Kékesről és a Galyatetőről említi.

Kékes (1970.V.)

1

Galyatető (1970.)

1

---

2 db

55. Oxychilus draparnaudi (BECK.) - V. térkép

GEBHARDT A. a Galyatetőről, a Pisztrángos-tó környékéről és a Kékesről említi.

56. Daubebardia rufa (DRAP.) - V. térkép

Csatornapatak-vgy.: Várbérc - Mátrafüred - (1970.III.27.)

2

Galyatető (1970.VII.15.)

1

Hidegkíthegy Ny. 650 m. - Mátrakeresztes - (1967.)

1

Nagyvölgypatak hordaléka - Cserkő - (1970.IV.23.)

1

Szalajkástető 550 m. Ny. - Mátrakeresztes - (1967.)

2

Szurdokpüspöki: Szurdokvölgy É. (1970.)

1

12 ember rétje, patakvölgy (1970.VIII.)

1

Verespart, 250 m. - Mátraverebély - (1969.IX.12.)

9

Vizes Kesző (1970.III.27.)

3

---

20 db

57. Daubebardia brevipes (DRAP.) - VI. térkép

Anatómia (8-9. ábra): a penis egyenletesen kihegyesedik, csú-

cson tapadó visszahúzó-izommal, epiphallus egyenletesen elvékonyodik, páرزótáska zömök, hüvelymirigy nagysága változó.

Csatornapatak-vgy.: Várberc (1970.III.27.)	1
Gyöngyössolymos, patakhordalék (1970.III.1.)	1
Kékes É. (1967. II.7.)	1
Városerdő - Pásztói Máttra - 210 m. (1969. IV.2., IV.6.)	2
Verespart, 250 m. - Mátraverebély - (1969.IX.12.)	<u>1</u>
	6 db

58. Zonitoides nitidus (MÜLL.) - VI. térkép

Zagyva völgye - Pásztó - (1968.)	2
Zagyva hordaléka - Pásztó - (1966.)	<u>8</u>
	10 db

Fam.: Milacidae

59. Milax budapestensis (HAZAY) - VI. térkép

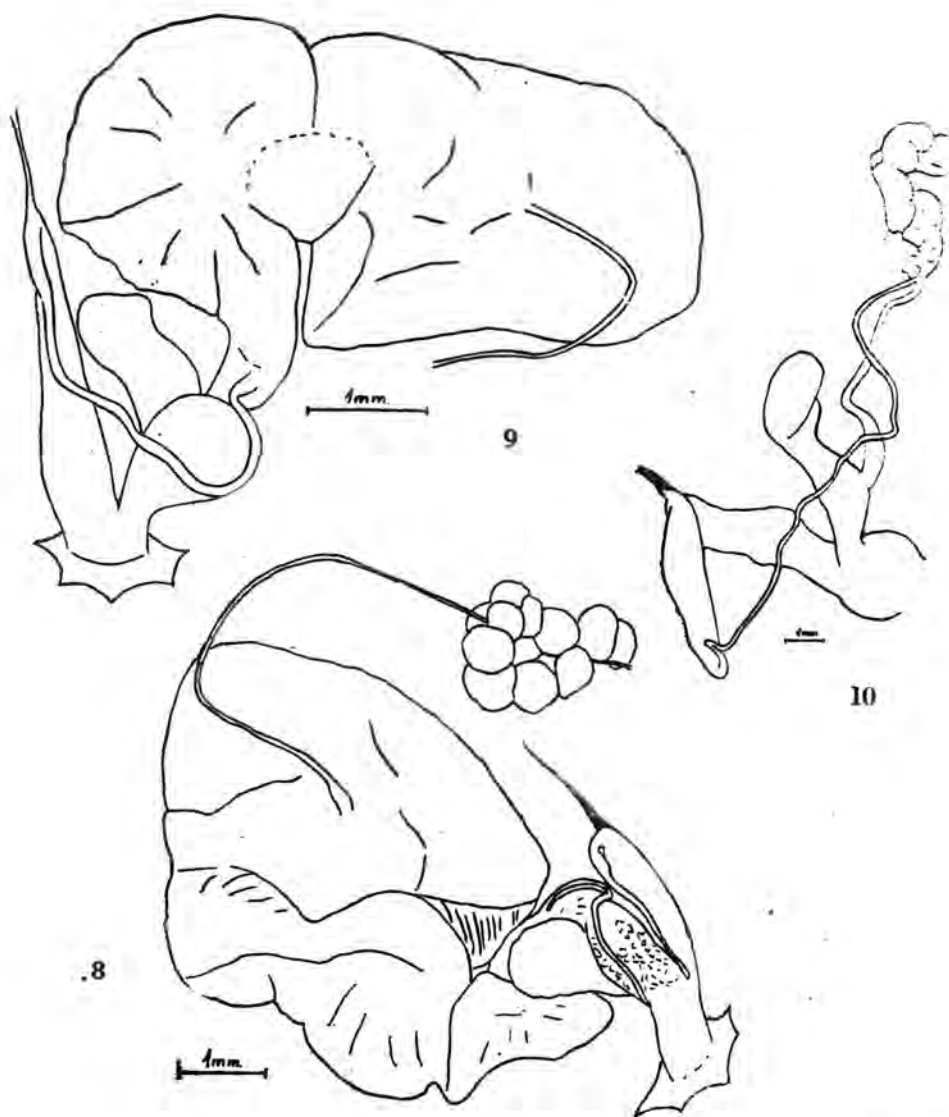
Anatómia (10. ábra): az atrium felfúvódott, a penis vastag, hosszabb mint az epiphallus, kb. a határán tapad a visszahúzó-izom. A páرزótáska nyele széles, a vaginába nyílik. Az oviductus kb. 4-szer hosszabb, mint a vagina.

Pásztó, kert - 100 m. - (1969.IX.12-14.)	3 db
--	------

Fam.: Limacidae

60. Limax maximus L. - VI. térkép

Farkaslyuk É. 300 m. - Mátraverebély - (1969.IX.12.)	1
Saskó (1970.VIII.)	<u>5</u>
	6 db



8-9. ábra: *Daudebardia brevipes* (DRAP.) - Pásztói-Máttra: Városerdő, 1969.IV.2; IV.6.

10. ábra: *Milax budapestensis* (HAZAY) - Pásztó, kert, 1969. IX.12-14.

61. Limax cinereoniger WOLF. - VI. térkép

Anatómia (11. ábra): fiatal állat; a vas deferens és a visszahúzó-izom a penis csúcsán található, a párzótáska nyele a vagina mellett nyílik az atriumba.

Csitárdomb, fiatal erdő, 450 m. - Hasznos - (1968.X.)	2
Csörgőpatak-vgy. Mátrakeresztes és a Böske-forrás között (1967.VIII.)	2
Kékes (1970.V.5.)	1
Mátrafüred, vízmű völgye (1970.)	2
Nagypatak-völgy (1960.VII.12.) PINTÉR L.	1
Nagynidas-vgy. 500 m. (1970.)	1
Parásdsvár: vízmű felett (1970.VIII.)	1
Saskó (1970.VIII.)	1
Szalajkánáz (1970.)	1
	<u>1</u>
	12 db

62. Limax flavus L. - VI. térkép

Anatómia (12. ábra): a penis csúcsa közelében ered a vas deferens és a masculus retractor; a párzótáska széles alappal a vaginába nyílik.

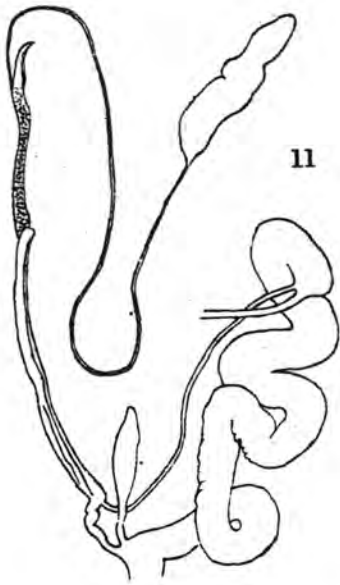
Gyöngyössolymos, pince (1970.VI.)	3
Hasznos (1969.)	<u>2</u>
	5 db

63. Limax nyctelius BOURG. - VI. térkép

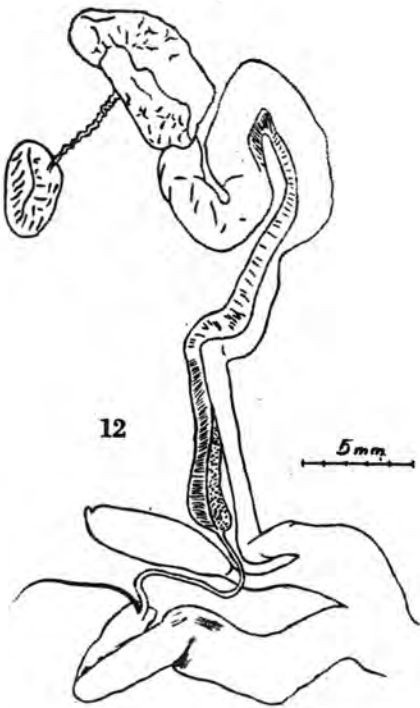
Hazánkból 1968-ban PINTÉR LÁSZLÓ mutatta ki. A Mátrában több ponton gyűjtöttem. A. WIKTOR (1967): "... az európai példányok nem haladják meg az 50 mm-es testnagyságot..." Érdekesek és meglepőek a mátrai populációk, alkoholban konzerválva is nagyon sok egyed hatalmas termetével tűnik ki.

- 
11. ábra: Limax cinereoniger WOLF (juv.) - Hasznos: Csitárdomb, 1968.X.
12. ábra: Limax flavus L. - Hasznos, pince, 1969.
- 13-15. ábra: Limax nyctelius BOURG. - Kékes. Kékes-Saskó-nyereg, Saskó. 1970.VIII.





11



12

5mm



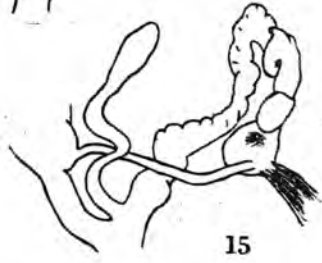
13

4mm



14

4mm



15

4mm

(Saskó; Kékes-Saskó nyereg: 36, 38, 43, 57 mm). A méretbeni szélsőségek ellenére anatómiailag megegyeznek a közölt adatokkal.)

Anatómia (13-15. ábra): a penis hasonló a Limax cinereoniger-éhez, de a vége megduzzadt, itt tapad a visszahúzó-izom, és itt torkollik a vas deferens. A penis belső disztális végébe nyílik a párzótáska.

Eső után a csupasz és mohos andezitsziklákat hatalmas mennyiségben lepik el. Legnagyobb számban a kopár gerinceken gyűjtöttem, míg az erdővel fedett részeken ritkább.

Kékes (1970.VIII.)	20
Kékes-Saskó nyereg (1970.VIII.)	41
Mátrafüred, Vízmű környéke (1970.IV.7.)	1
Saskó (1970.VIII.)	21
12 ember rétje közelében (1970.VIII.)	<u>1</u>
	84 db

64. Limax sp. (juv.) - VI. térkép

Kékes; Saskó (1970.) 3 db

65. Lehmannia marginata (MÜLL.)

WAGNER a Kékesről említi (900 m).

66. Deroceras laeve (MÜLL.)

GEBHARDT A. a Kövicsespatak völgyéből - Mátrakeresztes - említi.

67. Deroceras reticulatum (MÜLL.) - VI. térkép

Anatómia (16. ábra): a penis zömök, jól fejlett elágazó mirigye van a csúcs közelében, mellette tapad a visszahúzó-izom.

Farkaslyuk É. 250 m. - Mátraverebély - (1969.IX.12.) 1

Kékes (1970.)	1
Hasznos: Márványkő gödre, 230 m. (1969.IV.)	3
Pásztó, kert, 100 m. (1969.IX.12-14.)	8
	<hr/> 13 db

68. Deroceras agreste (L.) - VI. térkép

Anatómia (17-18. ábra): a penis zömök, távolodva nyakszerűen elkeskenyedik, tojásalakú csúcsi résszel (18. ábra), alul balra ered a vas deferens, közvetlen felette, kissé oldalra letolódva tapad a visszahúzó-izom, csúcs jobb oldalán (18. ábra) visszahajló ujjszerű függelékkel. A páرزótáska nyele a penisbe torlik. A penis felépítésében nem a tipikus agreste-t jeleníti meg!

Csörgőpatak-vgy. 400 m. - Mátrakeresztes - (1969.V.)	6
Pásztó, kert, 100 m. (1969.IX.12-14.)	24
Saskó (1969.VIII.)	6
	<hr/> 36 db

Fam.: Euconulidae

69. Euconulus fulvus (MÜLL.) - VI. térkép

Csörgőpatak-vgy. Mátrakeresztes és a Böske-forrás között (1967.IX.)	1
Gyöngyössolymos, patakhordalék (1970.III.1.)	3
Kékes (1970.V.7.)	8
Nagyölgypatak hordaléka - Cserkő - (1970.IV.23.)	2
Szurdokpüspöki: Szurdokvölgy (1970.)	4
	<hr/> 18 db

Fam.: Ferussaciidae

70. Cecilioides acicula (MÜLL.) - VI. térkép

Csevicepatak-vgy., hordalék - Tar - (1970.IV.19.)	9
---	---

Gyöngyössolymos, patakhordalék (1970.III.1.)	1
Városerdő - Pásztói Máttra - (1969.IV.2.)	<u>12</u>
	22 db

Fam.: Clausiliidae

71. Cochlodina laminata (MONTAGU) - VII. térkép

Anatómia (19-20. ábra): a penisnek nincs függeléke; a visszahúzóizom-rendszer összefügg a párzótáska nyelével. A párzótáska függeléke rövid, a tartály alatt x alakú lekötődéssel (20. ábra).

Csókakő (1970.VII.5.)	7
Csörgőpatakvölgy: Ágasvár (1964.VIII.21.; 1966.VIII.1.)	9
Csörgőpatakvölgy: Mátrakeresztes és a Böske-forrás között (1967.IX.)	7
Galyatető (1967.IX.)	1
Hasznos: Urak kertje (Kövicses p. vgy.) (1969.IV.17.)	9
Hasznos, vár (1969.IV.18.)	1
Hidegkúthegy - Mátrakeresztes - 650 m. (1967.)	1
Kékes (1969.VI.) PODANI J.	
Középső-völgy 450 m. (1960.VII.15.) PINTÉR L.	2
Mátraháza (1970.V.5.)	1
Mogyorós-orom (1970.VII.15.)	9
Nagyhidas vgy. 500 m (1970.VII.21.)	3
Nagyvölgypatak, hordalék - Cserkő - (1970.IV.23.)	1
Saskő (1966)	1
12 ember rétje, patakvölgy (1970.VIII.)	2
Zsillótól K-re (1970.VII.5.)	<u>2</u>
	56 db

72. Cochlodina cerata ROSSM. - VII. térkép

Ágasvár, csúcs É. (1968.IV.)	8
Disznókő (1970.III.)	3
Kékes, csúcs (1970.V.7.)	16



16



17



19



18



20

16. ábra: *Deroceras reticulatum* (MÜLL.) - Pásztó, kert, 1969. IX. 12-14.

17. ábra: *Deroceras agreste* (L.) - Pásztó, kert, 1969. IX. 12-14.

18. ábra: Az előbbi penis-csúcsa.

19-20. ábra: *Cochlodina laminata* (MONT.) - Hasznos: Urak-kert, 220 m. 1969. IV. 7.

Kékes, Saskő-nyereg (1970.VIII.)	1
Saskő (1970.V.7.)	1
Szalajkástető 550 m. - Mátrakeresztes - (1967.)	<u>1</u>
	30 db

73. Cochlodina orthostoma (MENKE) - VII. térkép

Kékes, csúcs (1970.V.7.) 13 db

74. Clausilia cruciata STUDER

GEBHARDT A. a Kékesről említi.

75. Clausilia dubia DRAPERNAUD - VII. térkép

Ágasvár, csúcs É. (1968.IV.8.)	13
Csókakő (1970.VII.5.)	1
Csörgőpatak-vgy.: Ágasvár (1966.VIII.1.)	4
Disznókő (1970.VIII.)	3
Kékes, É. sípálya mellett (1967.XI.7.)	1
Kékes csúcs (1970.V.7.)	96
Mogyorós-órom (1970.VII.15.)	1
Oroszlánvár (1960.VII.16.) PINTÉR L.	1
Saskút - Galyatető - (1970.VII.26.)	<u>6</u>
	126 db

76. Clausilia pumila C. PFEIFFER - VII. térkép

Anatómia (21-22. ábra): a penis visszahajló; a musculus retractor csenevész, a vas deferens vaskos, a párzótáskának függeléke nincs.

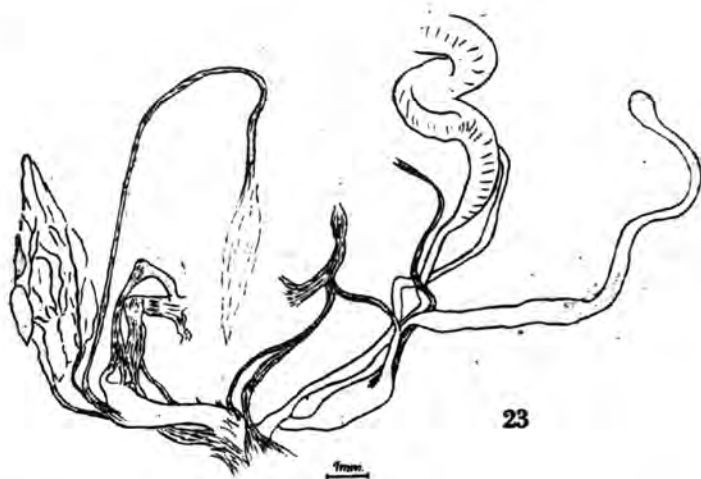
Disznókő (1970.VIII.)	1
Kékes, csúcs (1970.V.7.)	46
Kékes, Saskő-nyereg (1970.V.7.)	<u>11</u>
	58 db



21



22



23

21-22. ábra: *Clausilia pumila* PFR. - Bükk-hegység, Lök-völgy:  
Sike lápa. 1967.VI.16.

23. ábra: *Laciniaria plicata* (DRAP.) - Hasznos-vár, 1969.IV.18.

77. Iphigena ventricosa (DRAP.) - VII. térkép

Csatornapatak-vgy. Várberc (1970.III.27.)	1
Csevicepatak-vgy. - Tar - (1970.IV.19.)	1
Csörgőpatak-vgy: Ágasvár (1966.VIII.7.)	3
Csörgőpatak-vgy. Mátrakeresztes és a Böske-forrás között (1967.IX.)	1
Kékes (1969.VI.) PODANI J.	
Nagyhidas-vgy. 500 m. (1970.VII.1.)	5
Patai-kút, 500 m. - Ágasvár Ny. - (1968.)	2
Saskő (1966)	1
Vizes Kesző - Mátrafüred - (1970.III.27.)	1
Závozpatak-vgy. (1960.VII.16.) PINTÉR L.	10
	<u>26 db</u>

78. Iphigena latestriata SCHM. - VIII. térkép

Saskő (1966.X.)	1 db
-----------------	------

79. Laciniaria plicata (DRAPARNAUD) - VIII. térkép

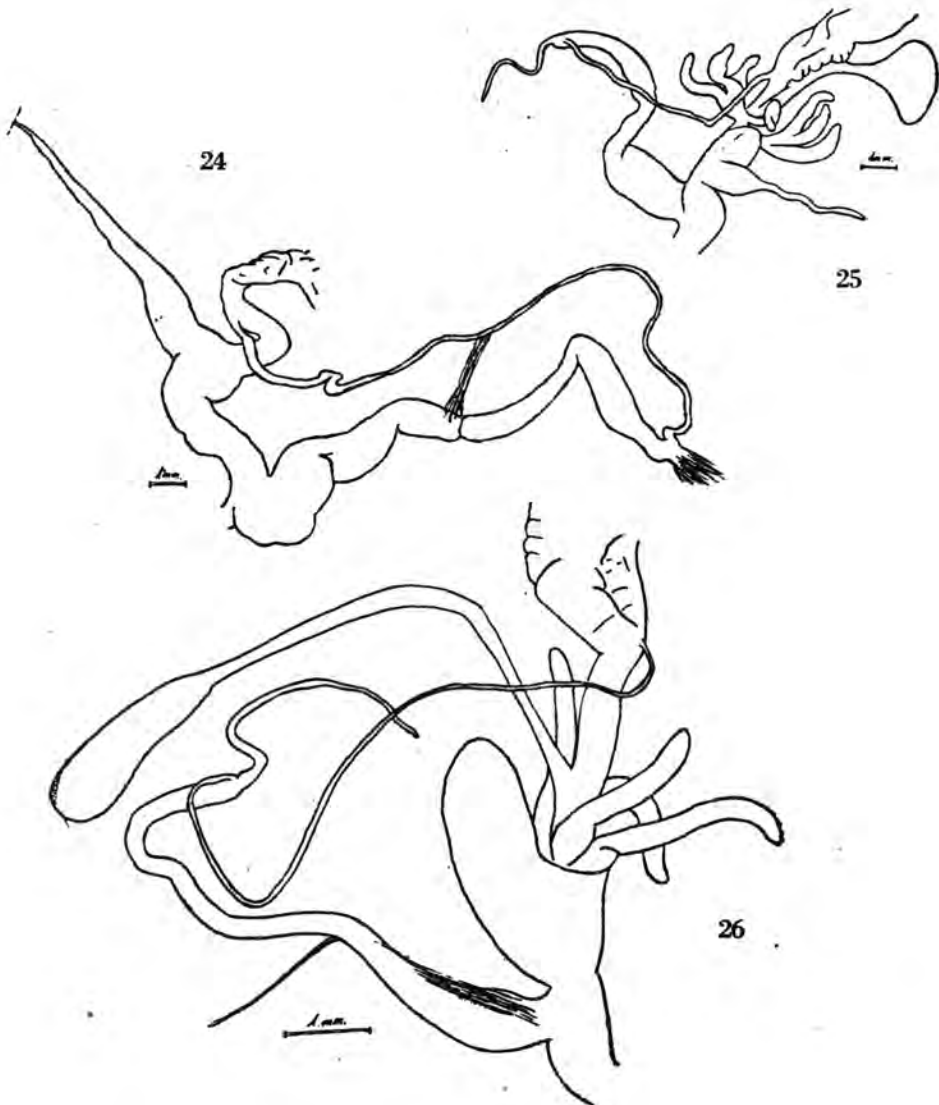
Anatómia: ld. a 23. ábrát.

Ágasvár, csúcs É. (1968.IV.8.)	1
Csevicepatak-vgy. (1970.IV.19., 1967.I.4.)	22
Csörgőpatak-vgy. Ágasvár (1966.VIII.)	5
Hasznos (1969.IV.18., V.10.)	53
Kékes É. (1967.XI.4.)	4
Kövicsespatak hordaléka - Zsilló - (1970.III.31.)	1
Nagyvölgypatak hordaléka - Cserkő - (1970.IV.23.)	1
Saskő (1966.IX.)	2
Zagyvá hordaléka - Pásztó - (1967.II.)	4
	<u>93 db</u>

80. Laciniaria biplicata MONT. - VIII. térkép

Ágasvár, csúcs É. (1968.IV.8.)	15
Cserkő-tó (1970.IV.23.)	1
Csókakó (1970.VII.5.)	19





24. ábra: *Bradybaena fruticum* (MÜLL.) juv. - Galyatető, 1970. VII.15.

25. ábra: *Monacha carthusiana* (MÜLL.) - Rábcavölgy, 1970. VII.10.

26. ábra: *Perforatella rubiginosa* (SCHM.) - Pásztó-Mátraszöllös között, 1969. V.7.

Csörgőpatak-vgy., Ágasvár (1966.VIII.1.)	5
Galyatető (1970.VII.15.)	8
Kékes (1970.V.7.)	82
Nagypatak-vgy. (1960.VII.12.) PINTÉR L.	4
Nagyhidás-vgy. 500 m. (1970.VII.21.)	4
Oroszlánvár (1960.VII.16.) PINTÉR L.	2
Patai-kút - Ágasvár - 500 m. (1968.)	4
Saskő (1966.X.)	1
Saskút - Galyatető - (1970.VII.26.)	14
Szalajkaház (1970.V.)	1
Szalajkástető 550 m. Ny. - Mátrakeresztes - (1967.)	1
Vizes Kesző, 450-500 m. (1969.VII.4.)	3
Zagyva, hordalék - Pásztó - (1967.II.)	1
Zsillótól K-re (1970.VII.5.)	1
	<hr/>
	166 db

81. Ruthenica filograna (ROSSM.) - VIII. térkép

Kékes, É. a sípálya mellett (1967.XI.7.)	4
Kékes, csúcs (1970.V.7.)	10
	<hr/>
	14 db

Fam.: Bradybaenidae

82. Bradybaena fruticum (MÜLL.) - VIII. térkép

Anatómia: ld. a 24. ábrát.

Csörgőpatak-vgy. Mátrakeresztes és a Böske-forrás között (1969.V.)	6
Galyatető (1970.)	5
Kövecsespatak-vgy. - Pásztó - (1969.V.)	1
	<hr/>
	12 db

Fam.: Helicidae

83. Helicella obvia (HARTMANN) - VIII. térkép

Hasznos vár (1969.V.)	1
-----------------------	---



27. ábra: *Perforatella incarnata* (MÜLL.) - Csörgőpatak-völgy, 1969.V.3.

Hasznos: Kövicsespatak-vgy.: Urak Kertje (1969.IV.1.)	3
Pásztói fenyves (Nyikom: 250 m.)(1968.IX.; 1969.V.)	<u>3</u>
	7 db

84. Monacha cartusiana (MÜLL.) - VIII. térkép

Anatómia: ld. a 25. ábrát.

Gyöngyöstarján: "Paksom" (1960.VII.13.) PINTÉR L.	1
Mátravidéki erőmi, tavak (1969.X.)	3
Pásztó (1969.IX.5.)	1
Zagyvapat - Pásztó - (1968.IV.)	1
Szurdokpüspöki: vasútállomás (1970.)	<u>7</u>
	13 db

85. Perforatella rubiginosa (SCHM.) - VIII. térkép

Anatómia: ld. a 26. ábrát.

Pásztó: Zagyva hordaléka (1966.VII.)	3 db
--------------------------------------	------

86. Perforatella incarnata (MÜLL.) - VIII. térkép

Anatómia: ld. a 27. ábrát.

Ágasvár, csúcs (1968.IV.8.)	1
Csörgőpatak-vgy.: Ágasvár (1969.V.3.; 1970.IV.19.)	2
Csörgőpatak-vgy. 400 m. Mátrakeresztes (1969.V.)	1
Csörgőpatak-vgy.: Mátrakeresztes és a Böske-forrás között (1967.IX.; 1969.V.)	6
Csevicepatak-vgy. - Tar - (1967.I.4.; 1970.IV.19.)	6
Disznókő (1970.)	2
Farkaslyuk É. 300 m. - Mátraverebély - (1969.IX.12.)	1
Galyatető (1970.VII.15.)	11
Kallópatak-vgy. (1960.VII.12.) PINTÉR L.	1
Kékes, É. (1967.IX.7.)	3
Nagy Hidas vgy., 500 m. (1970.VII.21.)	2
Patai-kút - Ágasvár - Ny. 500 m.	5
Saskó (1966.)	2

Szalajkaház (1970.V.)  
Szent Anna tó (1970.IV.10.)

1  
1  
45 db

87. Perforatella vicina ROSSM.

GEBHARDT A. a Galyatetőről említi.

88. Hygromia transsylvanica (WEST.) - VIII. térkép

Anatómia (28-29. ábra): a penis: rövid, zömök; az epiphallus hosszú (kb. 1:4-4,5), határán kötőszöveti áthidalással; a viszszahúzó-izom kb. az epiphallus közepén tapad; a flagellum hosszú, egyenletesen kihegyesedik. Epiphallus: flagellum = 1:1. A vas deferens hosszú, vékony. A vagina jelentős, hosszabb, mint az oviductus. A nyílzacskó hatalmas, belső oldalán alig észlelhető barázdával; a kötőszöveti réteg lefejtésével csökevényes, üres, aprócska mellékcacskó lapul a nyílzacskóhoz, 1 pár tövig villás nyálkamirigy szorosan, örvösen helyezkedik el. A párzótaszka tartalma megnyúlt. A nyíl: 2.25 mm; enyhén hajlott, végig üreges.

Ágasvár, csúcs É. (1968.IV.8.)	6
Csevicepatak-vgy. - Tar - (1970.)	2
Csevicepatak hordaléka - Tar - (1970.IV.19.)	2
Csörgőpatak-vgy., Ágasvár (1969.V.3.)	1
Csörgőpatak-vgy., Mátrakeresztes és a Böske-forrás között (1967.IX.)	2
Csörgőpatak-völgy 400 m. - Mátrakeresztes - (1969.V. 3.)	1
Galyatető (1969.VI.) PODANI J.	
Galyatető (1970.VII.15.)	16
Gyöngyössolymos, patak-hordalék (1970.III.1.)	1
Hidegkúthegy Ny. 650 m. Mátrakeresztes (1967.)	2
Farkaslyuk É. 300 m. (1969.IX.12.)	1

Kis Szilas-rét, erdőszél (Hasznos)(1969.VI.24.)	3
Kékes, csúcs (1970.V.7.)	14
Mogyorós-orom (1970.VII.15.)	1
Oroszlánvár (1960.VII.16.) PINTÉR L.	4
Szalajkaház (1970.VII.5.)	2
Szurdokpüspöki: Szurdokvölgy (1970.)	2
Városerdő - Pásztói Mátra - (1969.IV.5.)	1
Verespart, 250 m. - Mátraverebély - (1969.IX.12.)	8
	<hr/>
	68 db

89. Trichia hispida (L.) - IX. térkép

Pásztó: Zagyva hordaleka (1966.) 3 db

90. Trichia unidentata (DRAP.) - IX. térkép

Pásztó: Zagyva hordaléka (1966.VII.) 1 db

91. Euomphalia strigella (DRAP.) - IX. térkép

Ágasvár, csúcs É. (1968.IV.8.) 1

Csörgőpatak-vgy. Mátrakeresztes és a Böske-forrás között (1969.V.) 5

Hasznos-vár D. (1968.X.11.) 2

Hasznos (Kövicses-p. vgy.) Urak Kertje (1969.IV.17.) 3

Kis Szilas rét, - Hasznos - (1969.VI.24.) 1

Nagypatak-vgy. (1960.VII.12.) PINTÉR L. 1

Oroszlánvár (1960.VII.16.) PINTÉR L. 1

Sárhegy (1970.) 3

Szurdokpüspöki: Szurdokvölgy É. (1970.) 1

---

18 db

92. Helicodonta obvoluta (MÜLL.) - IX. térkép

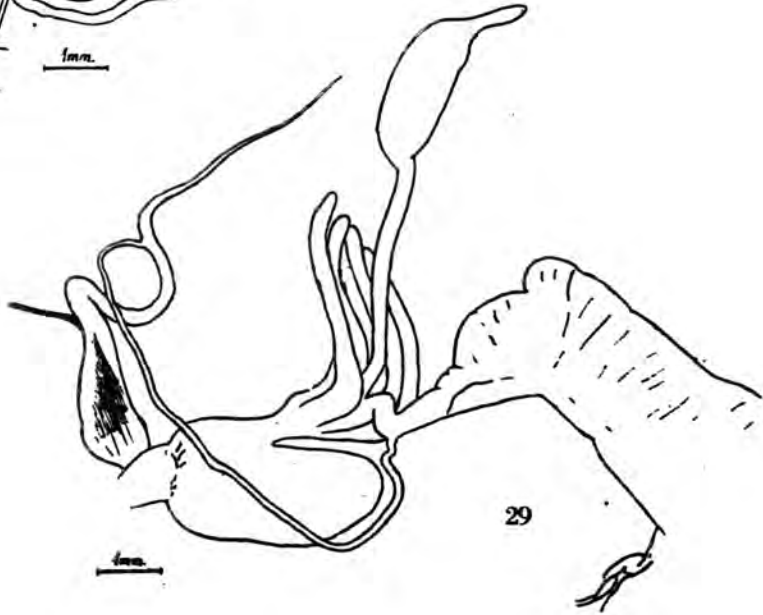
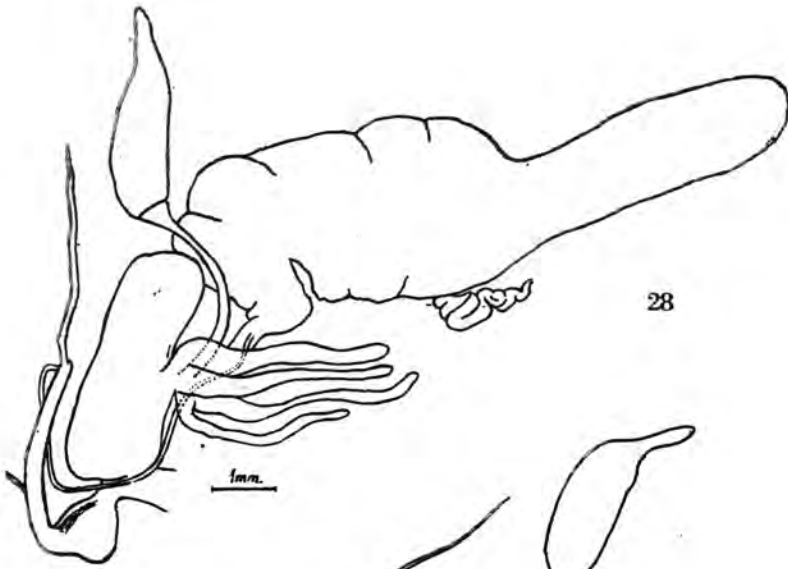
Kékes D. 850 m. (1970.V.) 1

Mátraháza: a síugrónál (1969.VI.) PODANI J.

Oroszlánvár (1960.VII.16.) PINTÉR L. 2

---

3 db



28-29. ábra: *Hygromia transsylvanica* (WEST.) - Pásztói-Mátra: Városerdő, 150 m, 1969. IV. 5. - Mátrakeresztes, Csörgőpatak-völgy, 1969. V. 3.

93. Helicigona faustina (RM.) - IX. térkép

Anatómia: ld. a 31. ábrát.

Kallópatak-vgy. (1960.VII.12.) PINTÉR L.	1
Kékes, É. sípálya (1967.I.17.)	1
Kékes, csúcs (1960.VII.4.) PINTÉR L.	2
Kékes - Saskő nyereg (1970.V.7.)	2
Kékes, D. a vízmű felé vezető völgy (1970.V.7.)	50
Saskő (1970.)	<u>3</u>
	59 db

94. Isognomostoma isognomostoma (SCHRÖTER) - IX. térkép

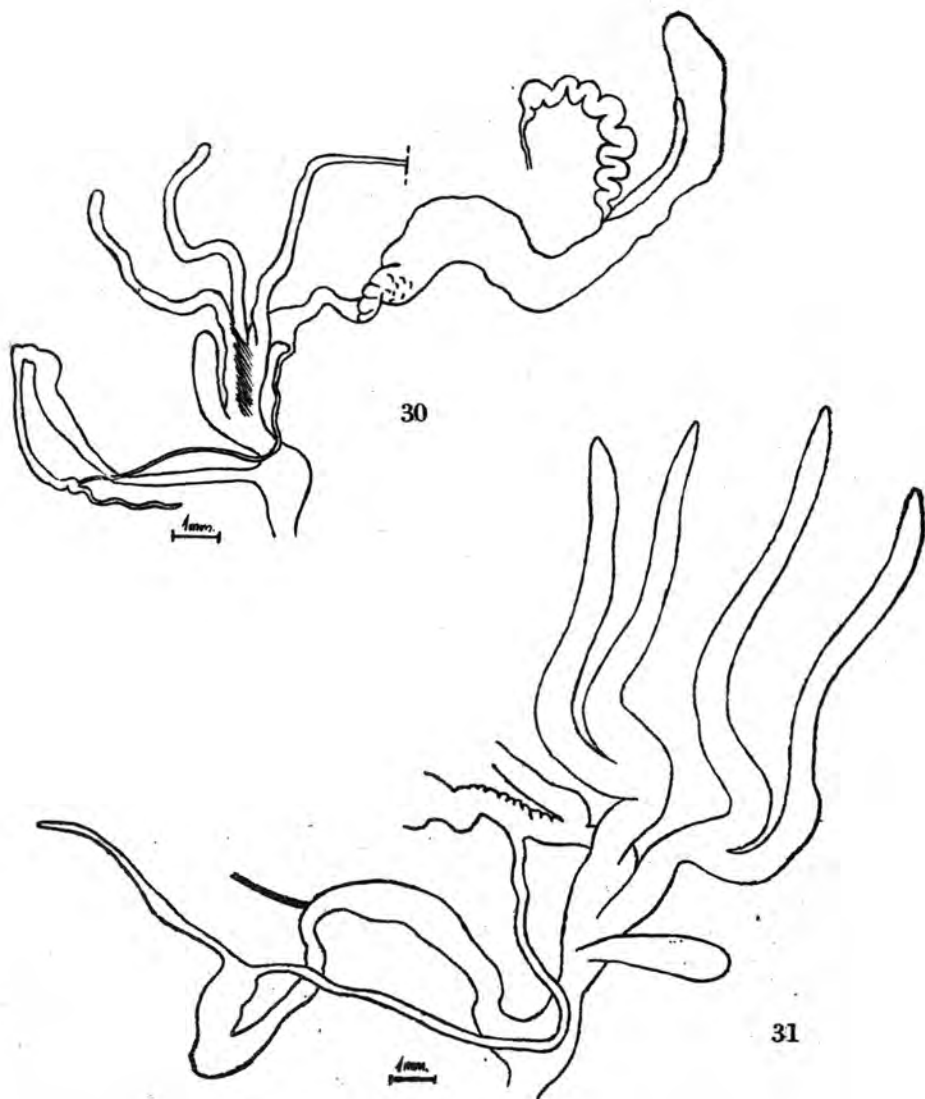
Anatómia: ld. a 30. ábrát.

Csőrgőpatak-vgy. Mátrakeresztes és a Böske-forrás között (1969.V.)	9
Galyatető (1970.VII.15.)	6
Kallópatak-vgy. (1960.VII.12.) PINTÉR L.	1
Kékes (1967.XI.7.; 1970.V.7.)	10
Nagypatak-vgy. (1960.VII.12.) PINTÉR L.	1
Szalajkaház (1970.)	<u>5</u>
	32 db

95. Cepaea vindobonensis (FÉR.) - IX. térkép

Apc: Laposkő (1968.)	1
Csevicepatak-vgy. - Tar - (1970.IV.)	1
Hasznos vár (1968.X.11.)	89
Oroszlánvár (602 m.) (1960.VII.16.) PINTÉR L.	1
Pásztó (1967.VIII.26.; 1969.V.11.)	2
Pásztó (1970.) EGYED É.	1
Sárhegy (1970.)	4
Szent Anna tó (1970.IV.10.)	<u>1</u>
	100 db





30. ábra: *Isognomostoma isognomostoma* (SCHR.) - Kékes, 1970.  
31. ábra: *Helicigona faustina* (ROSSM.) - Kékes, 1970.

96. Helix pomatia L. - IX. térkép

Csókakő (1970.VIII.15.)	1
Galyatető (1970.VII.15.)	1
Mátraalmás (1970.VIII.)	1
Nagypatak-vgy. (1960.VII.12.) PINTÉR L.	1
Oroszlánvár (1960.VII.12.) PINTÉR L.	1
Pásztó (1970.) WILLNER Á.	2
Sárhegy (1970.)	5
Saskő (1970.VII.5.)	1
Szent Anna tó (1970.IV.10.)	1
Városerdő - Pásztói Mátra - (1969.IV.2.)	3
	<u>17 db</u>

Classis: BIVALVIA

Ordo: EULAMELLIBRANCHIATA

Fam.: Sphaeridae

97. Pisidium casertanum (POLI)

Rekettyés-tó, Kékes É. 600 m. 1 db

98. Sphaerium lacustre (MÜLL.)

Rekettyés-tó, Kékes É. 600 m. 89 db

+ + +

További vizsgálatokkal a fenti fajszám gyarapítható, hiszen a Mátra déli dombvidéke, a Hort-Csány-környéki mocsaras területek, a Tarna völgye, vagy a Mátra északi oldala, rejtett tavai, víztárolói szinte ismeretlenek.

A Zebrina detrita-t a Cserhát-hegységben Szentkúton és Sámsonházán (Fehérkő, Sámson vára) gyűjtöttem; előfordulása a hegység

nyugati részén várható. "A magyar birodalom állatvilága" című faunamű (1918) e fajt Zebrinus detritus MÜLL. névvel Zagyaróról említi.

Köszönetet mondok azoknak, akik munkámat segítették: SAJÓ ISTVÁNNak, a mátrai Clausilida-fajok, PINTÉR LÁSZLÓnak a Zonitiida-, az Arioniida- és a Limacida-fajok ellenőrzéséért, meghatározásáért, továbbá Dr. AGÓCSY PÁL, Dr. KOVÁCS GYULA, PINTÉR LÁSZLÓ és PODANI JÁNOS gyűjtőknek publikálatlan mátrai adataik átengedéséért.

#### VARGA, A.: Angaben über die Schnecken-Fauna des Mátra-Gebirges

Der Verfasser ergänzt gemäss seinen neueren Untersuchungen unsere Kenntnisse über die Schnecken-Fauna unseres im Nord-Ungarn liegenden Mátra-Gebirges. Er zug in seine taxonomische und faunistische Untersuchungen nebst eigene Sammlungen auch das Material des Ungarischen Naturwissenschaftlichen Museums ein. Einleitend gibt er eine kurze Übersicht über die geologischen Verhältnisse und Pflanzendecke des Mátra-Gebirges, dann eine Revision der bisher publizierten Arten an. In dem folgenden Faunen-Verzeichnis stellt er die Anwesenheit von 98 Arten fest, gegenüber der von GEBHARDT im Jahre 1960 angegebenen 56 Arten. Die Verbreitung dieser Arten wird nach Aufzählung der Fundorte auch an Landkarten dargestellt. Die Abhandlung enthält auch anatomische Abbildungen und kurze Beschreibung von 23 Arten.

#### Irodalomjegyzék

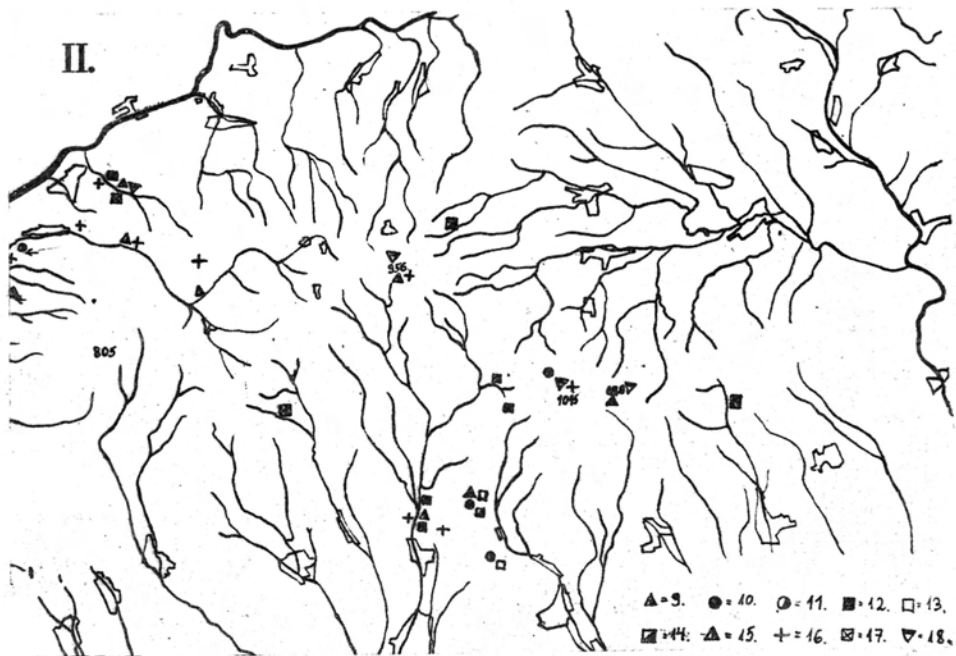
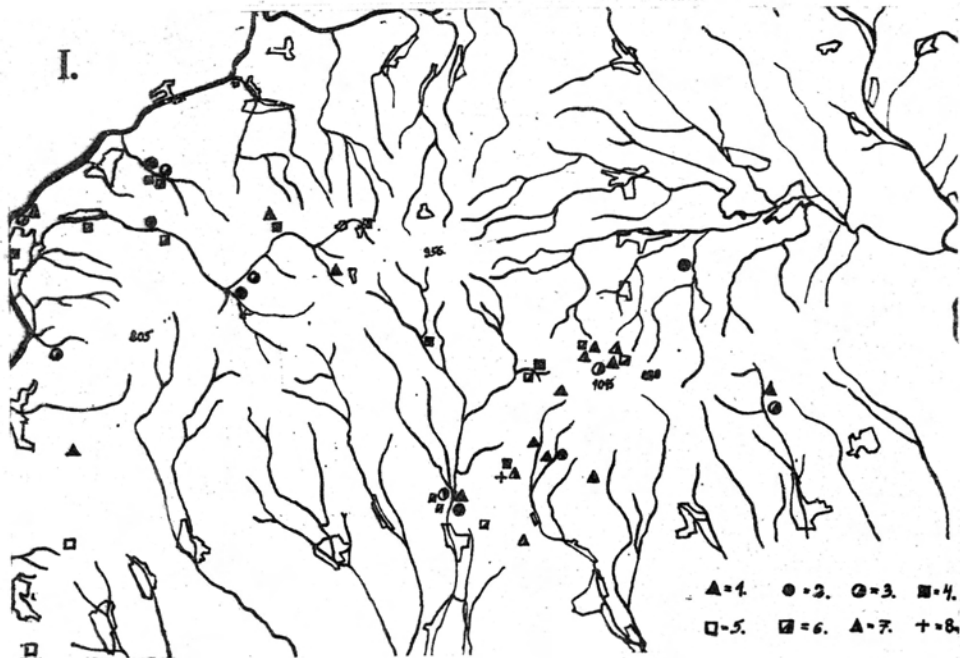
- GEBHARDT, A. (1960): Malakologische Untersuchungen im Mátra-Gebirge. Acta Zool. Acad. Sci. Hung. VII. (1-2), p. 77-95.
- HUDEC, V. (1970): Bemerkungen zur Anatomie einiger Schneckenarten aus Ungarn. - Časopis Nar. Muz. (odd. prirod) 137. (3-4): 33-34.
- LÁNG, S. (1955): A Mátra és a Börzsöny természeti földrajza. Budapest, pp. 512.

- PINTÉR, I. (1968): A magyarországi sapkacsigák (Ancylidae) újabb alakjai. - Állatt. Közl. Budapest, LV. (1-4), p. 97-104.
- PINTÉR, L. (1968a): A Nyugati Pilis puhatestű faunája (Mollusca), Állatt. Közl. Budapest, LV. (1-4), p. 105-113.
- PINTÉR, L. (1968b): Revision der ungarischen Arten der Gattung *Vitrea* FITZINGER, 1833. (Gastropoda: Pulmonata). Acta Zool. Acad. Sci. Hung., Budapest, XIV. 1-2, p. 175-184.
- PINTÉR, L. (1968c): Tiergeographisch bedeutsame Molluskenfunde in Ungarn. - Malak. Abh. Mus. Tierk., Dresden, 2, (9), p. 117-183.
- SOÓS, L. (1943): A Kárpát-medence Mollusca-faunája. Budapest, pp. 478.
- SOÓS, L. (1955-59): Mollusca - Puhatestűek. In: Székessy: Magyarország Állatvilága (Fauna Hungariae) Budapest. 19. pp. 32, 80, 158.
- URBANSKI, J. - WIKTOR, A. (1967): Beiträge zur Kenntnis bulgarischer Nacktschnecken (Moll., Pulm.) Systematische, zoogeographische Studien über die Mollusken der Balkan-Halbinsel. VIII. Bull. Soc. Sc. Poznan, p. 47-95.
- WAGNER, H. (1930): Über die Schnecken des Mátragebirges (Oberungarn). Zool. Anzeiger, 92.
- WAGNER, H. (1933): Beiträge zur Molluskenfauna des Kékes-Berges in Oberungarn. Folia. Zoolog. et Hydrobiol. 5.
- WAGNER, H. (1935): Újabb malakológiai adatok a Mátrából. - Állatt. Közl. XXXII. (3-4), p. 168-172.
- WIKTOR, A. (1967): Die für Polen neuen Nacktschnecken von den Familien Limacidae und Milacidae (Gastropoda), Fragm. Faun. Warszawa, VIII. (19), p. 323-335.

---

I. térkép: 1. *Bythinella austriaca*. 2. *Carychium minimum*. 3. *Carychium tridentatum*. 4. *Galba truncatula*. 5. *Radix peregra ovata - auricularia*. 6. *Radix peregra peregra*. 7. *Anisus spirorbis*. 8. *Gyraulus albus*.

II. térkép: 9. *Hippeutis complanatus*. 10. *Segmentina nitida*. 11. *Planorbarius corneus*. 12. *Ancylus fluviatilis*. 13. *Acroloxus lacustris*. 14. *Gundlachia* sp. 15. *Cochlicopa lubrica*. 16. *Cochlicopa lubricella*. 17. *Pyramidula rupestris*. 18. *Columella edentula*.

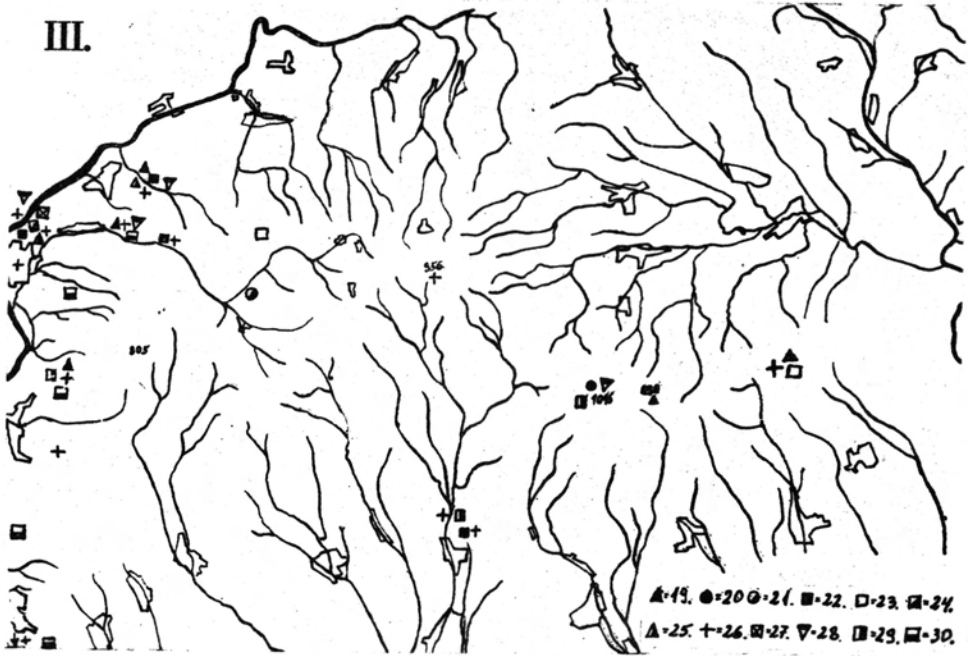


---

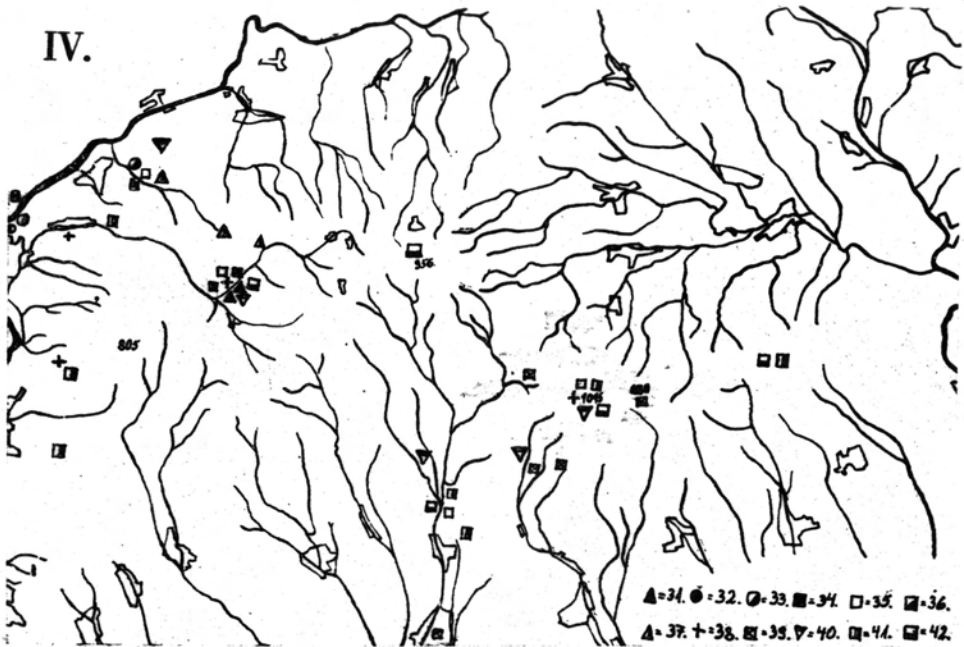
III. térkép: 19. *Truncatellina cylindrica*. 20. *Truncatellina caustralis*. 21. *Verigo pusilla*. 22. *Verigo pygmaea*. 23. *Orcula doliolum*. 24. *Abida frumentum*. 25. *Pupilla muscorum*. 26. *Vallonia pulchella pulchella*. 27. *Vallonia pulchella enpiensis*. 28. *Vallonia costata*. 29. *Acanthinula aculeata*.

IV. térkép: 31. *Ena obscura*. 32. *Succinea putris*. 33. *Succinea oblonga*. 34. *Succinea elegans*. 35. *Punctum pygmaeum*. 36. *Discus ruderatus*. 37. *Discus perspectivus*. 38. *Arion fasciatus*. 39. *Arion circumscriptus*. 40. *Arion fuscus*. 41. *Vitрина pellucida*. 42. *Vitrea cristallina*.

III.



IV.

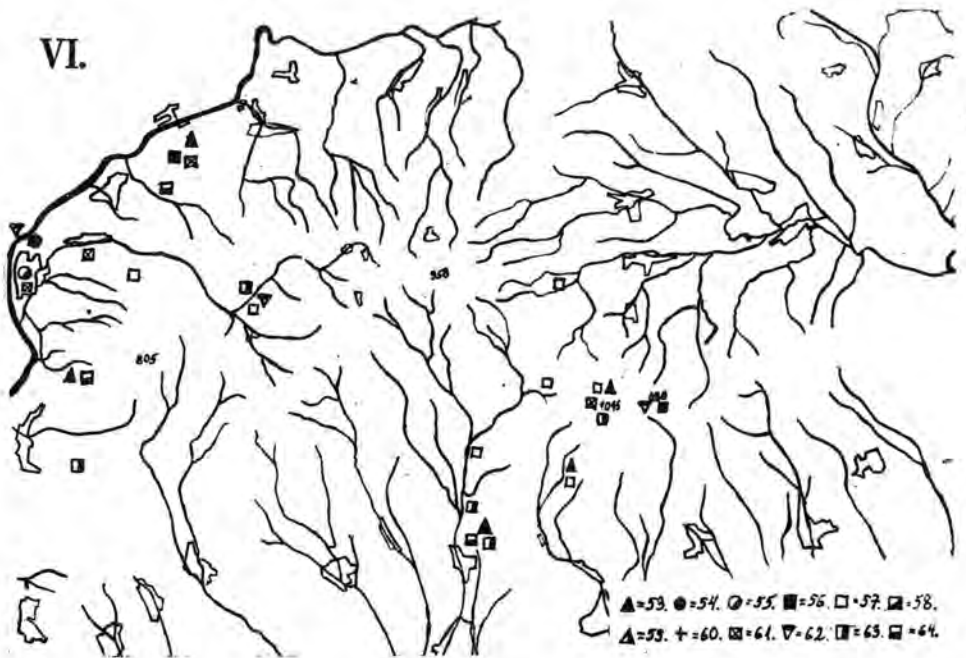
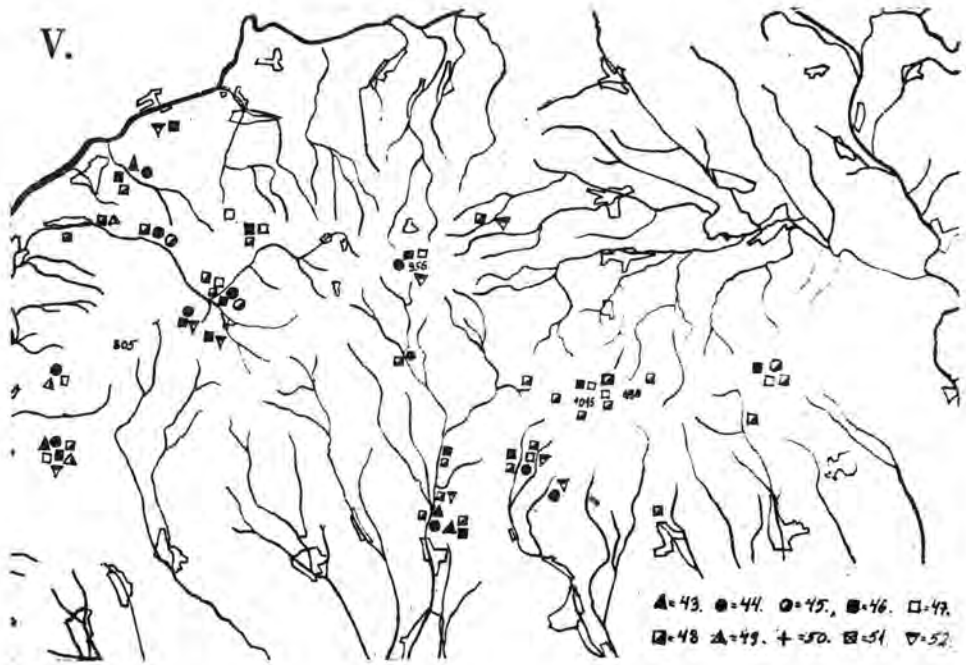


---

V. térkép: 43. *Vitreá contracta*. 44. *Vitreá diaphana*. 45. *Nesovitrea hammonis*. 46. *Aegopinella pura*. 47. *Aegopinella minor*. 48. *Oxychilus glaber striarius*. 49. *Oxychilus inqpinatus*. 50. *Oxychilus orientalis*. 51. *Oxychilus draparnaudi*. 52. *Daubardia rufa*.

VI. térkép: 53. *Daubardia brevipes*. 54. *Zonitoides nitidus*. 55. *Milax budapestensis*. 56. *Limax maximus*. 57. *Limax cinereoniger*. 58. *Limax flavus*. 59. *Limax nyctelius*. 60. *Limax* sp. 61. *Deroceras reticulatum*. 62. *Deroceras agreste*. 63. *Euconulus fulvus*. 64. *Cecilioides acicula*.



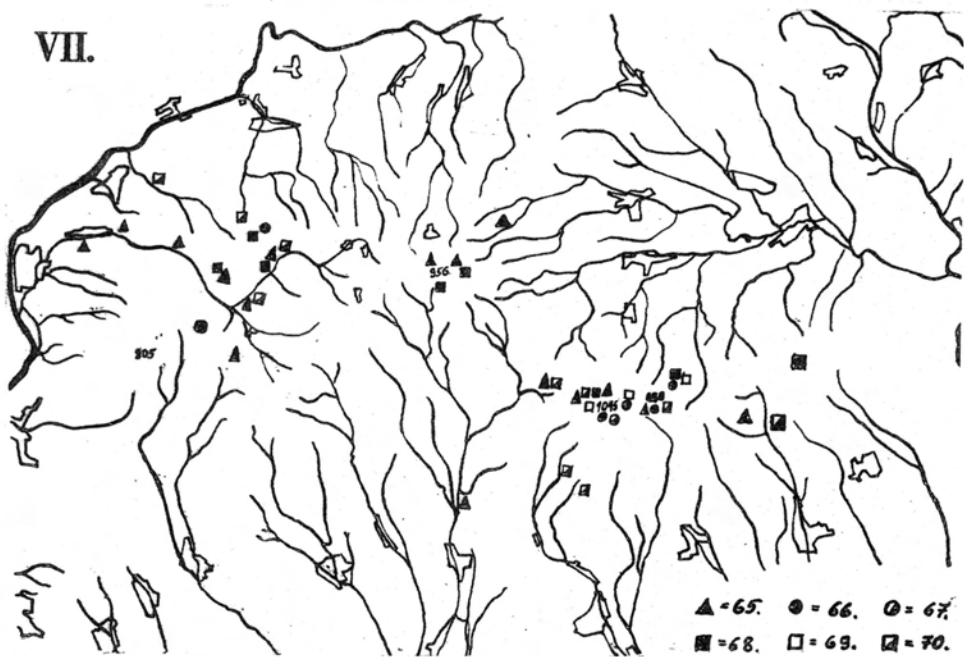


---

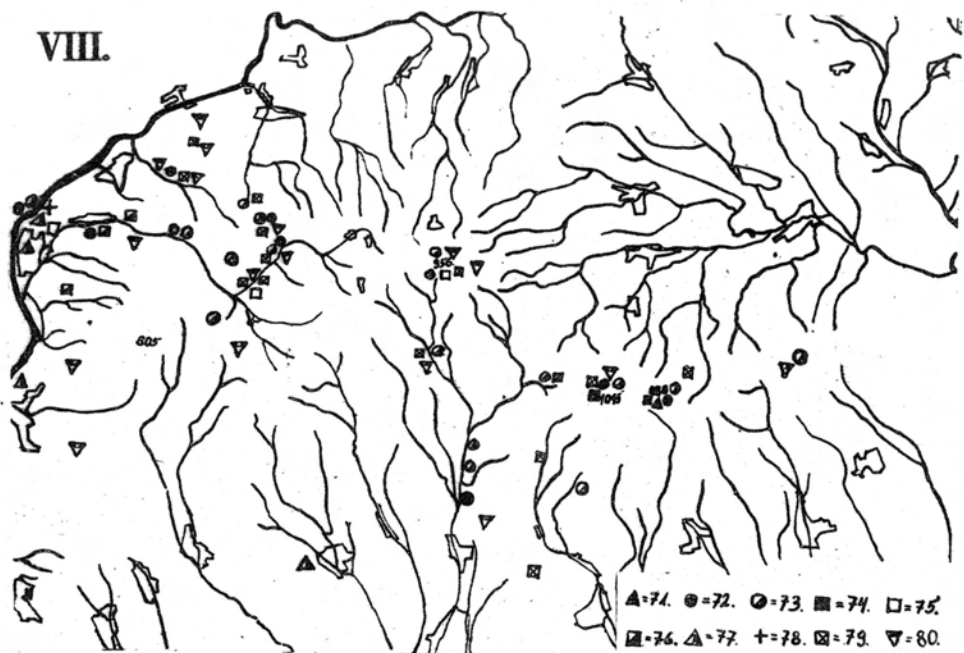
VII. térkép: 65. Cochlodina laminata. 66. Cochlodina cerata.  
67. Cochlodina orthostoma. 68. Clausilia dubia. 69. Clausilia  
pumila. 70. Iphigena ventricosa.

VIII. térkép: 71. Iphigena latestriata. 72. Laciniaria plica-  
ta. 73. Laciniaria biplicata. 74. Ruthenica filigrana. 75.  
Bradybaena fruticum. 76. Helicella obvia. 77. Monacha carthu-  
siana. 78. Perforatella rubiginosa. 79. Perforatella incarna-  
ta. 80. Hygromia transsylvanica.

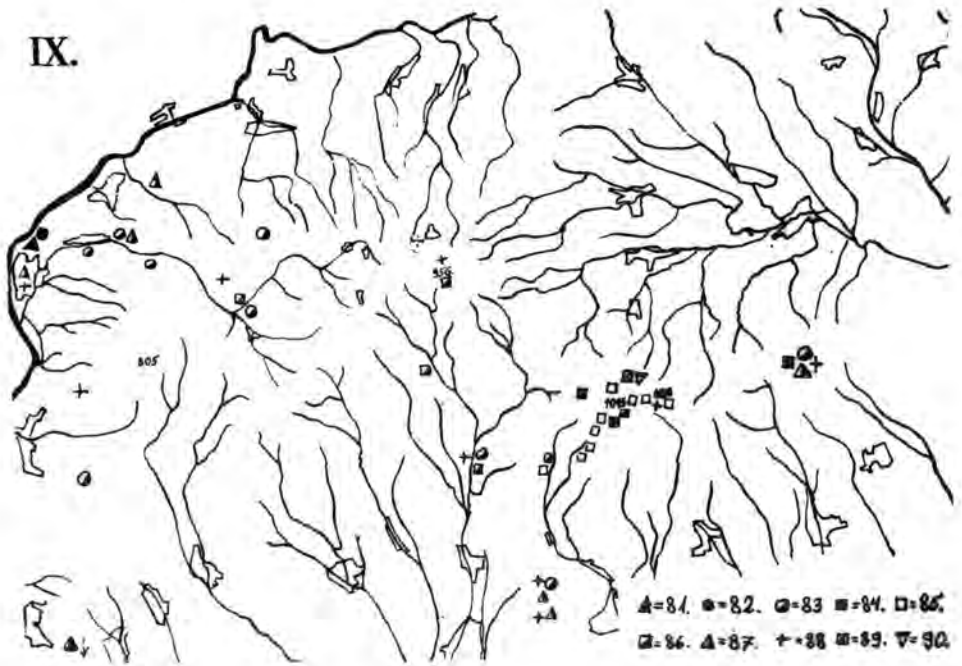
VII.



VIII.



IX.



IX. térkép: 81. *Trichia hispida*. 82. *Trichia unidentata*. 83. *Euomphalia strigella*. 84. *Helicodonta obvoluta*. 85. *Helicigona faustina*. 86. *Isognomostoma isognomostoma*. 87. *Cepaea vindobonensis*. 88. *Helix pomatia*. 89. *Pisidium casertanum*. 90. *Sphaerium lacustre*.